

# 霍普

---

## HYP-ARCH

---

NO.25

PROJECT 新案例分享

NEWS 霍普资讯

UIA-HYP CUP 霍普杯

[www.hyp-arch.com](http://www.hyp-arch.com)

# P ROJECT

新案例分享

# DESIGN CREATE VALUE

设计创造价值

绿地香港·樾湖书院 [广东肇庆, 住宅]

三新汇洋·上海静安 72 街坊住宅项目 [上海静安, 住宅]

深圳东昌小学改造及建筑设计 [广东深圳, 公建]





## 绿地香港·樾湖书院

设计团队：张源 何玉萍 吴晓亮 余泽春 徐李晶  
叶优优 姚远 何小飞 林琳 周秀  
张青 许莹 王怡 琚诗怡 乐金

项目类型：住宅

项目地点：广东肇庆

设计时间：2018年

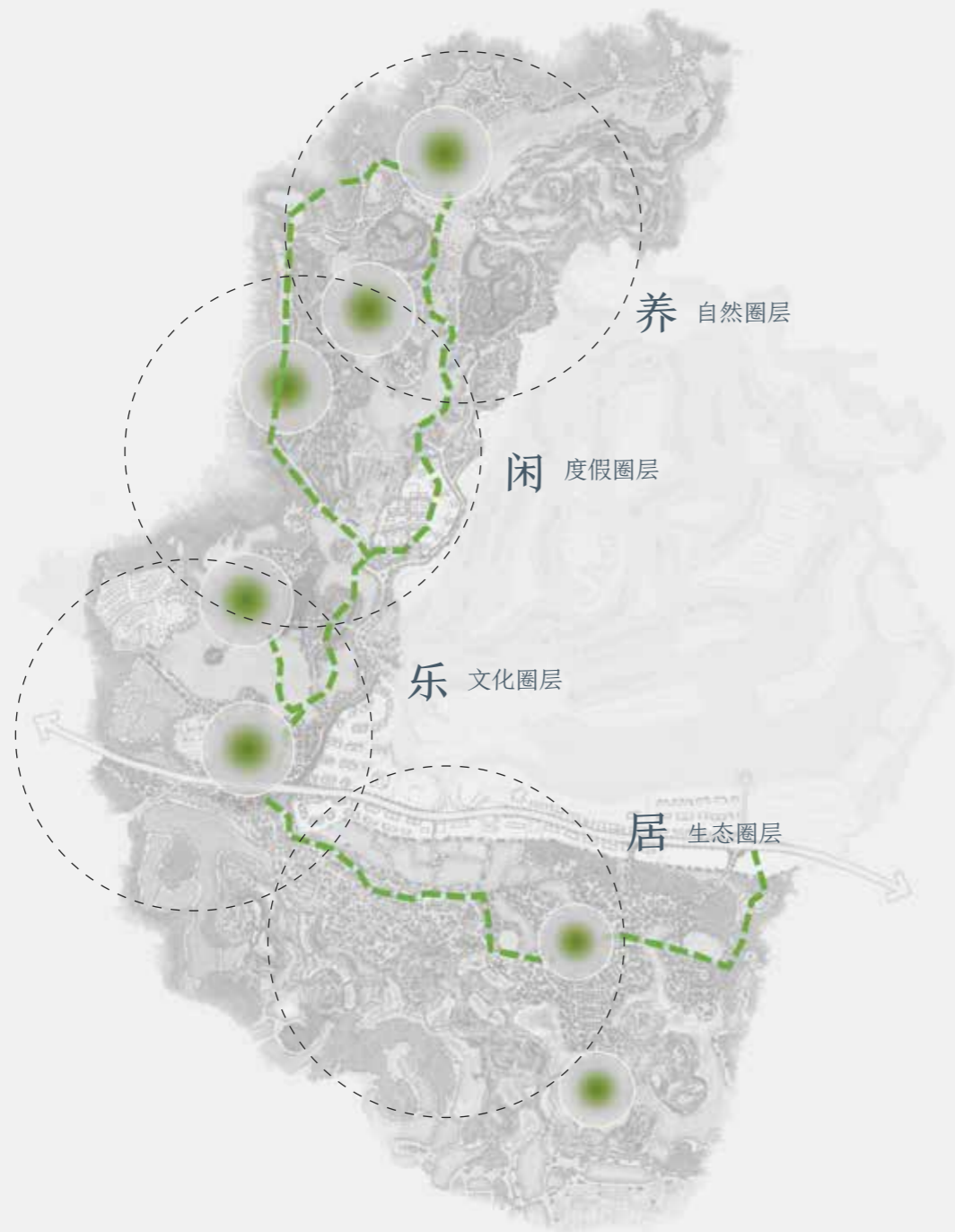
建筑规模：59.5万平方米（全期168万平方米）

项目状况：部分建成

开发单位：绿地香港



# 宋韵生活



## 项目背景

宋隆小镇项目地处国家历史文化名城肇庆市。肇庆曾为宋徽宗封地,宋文化源远流长,素有“北有开封,南有肇庆”的美称。宋隆小镇基于渊源的“宋”式文化核心,打造“宋式小镇”的建筑群落、“依山而筑,择水而宿,卧龙而居”的田园水式文化旅游项目、打造具有“宋词意境”的生态居住新体验。

## 规划布局

基地总用地约 4500 亩,建设用地 1500,其余农旅用地、水域面积约 3000 亩。基地内绿林扬风,白水激涧,隐山现水,层林尽染。规划上尊重基地自然风貌条件,融入宋式风貌元素、现代生活理念,来展开文化故事的演绎体验。基于自然环境条件,总体定义为四个圈层:文化、度假、自然、生态,分别赋予不同文化 IP——乐、闲、养、居。



依山而筑 择水而宿 卧龙而居

## 建筑设计

售楼处展示中心——绿地·樾湖书院,设计根植于肇庆宋文化,与自然环境相互交融,面朝 21 万平方米的宋隆湖,傍水而立,与宋隆湖街为一体,云龙幻彩,水天一色。



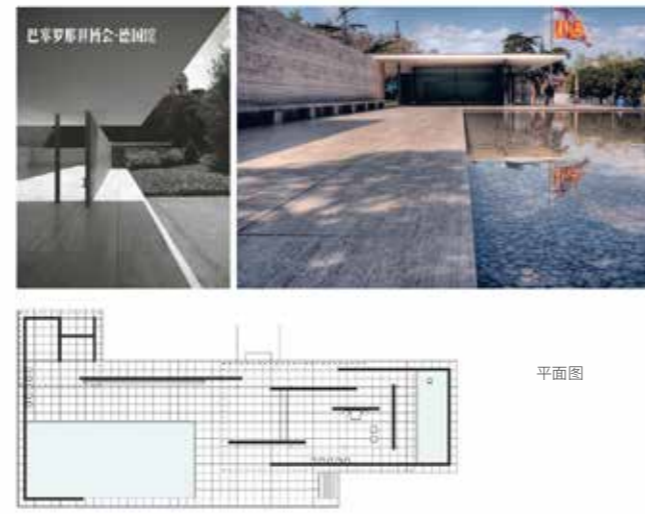
## 传统书院格局

- 传统书院格局  
围合的庭院空间

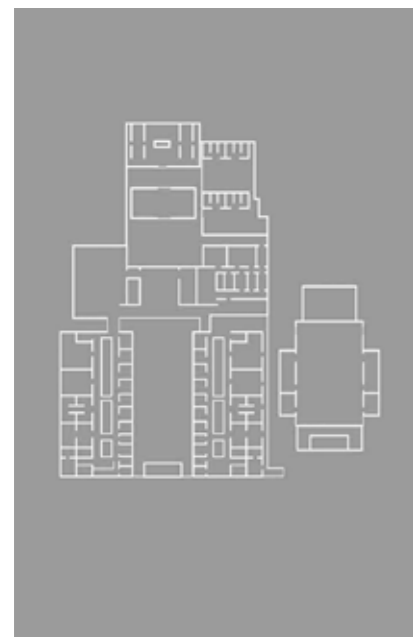
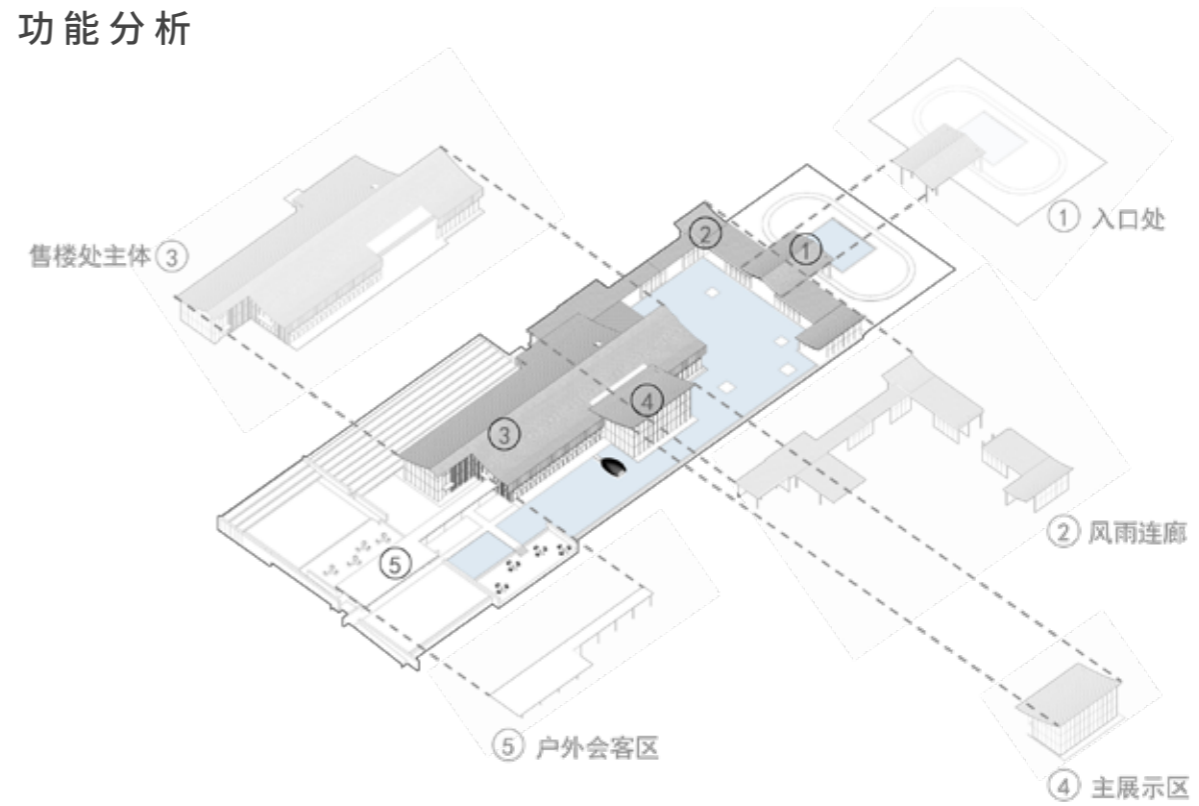


## LESS IS MORE 现代极简主义

- 自由的格局  
通达的视线 (看得见风景的房间)



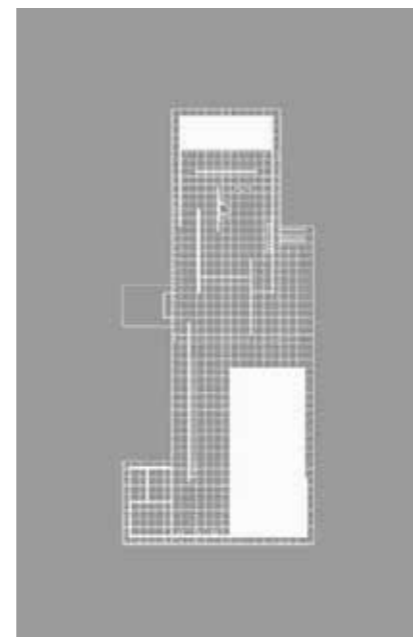
## 功能分析



岳麓书院



宋隆书院



德国馆

绿地·樾湖书院以岳麓书院的宋式形制与文化底蕴为骨，辅以德国馆之现代建筑手法，寓制于景，融景于形，将空间格局、人文元素、自然景观三者合一。

① 入口处



② 风雨连廊

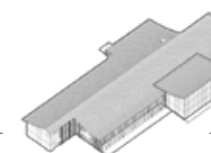


⑤ 户外会客区



③ 售楼处主体

④ 主展示区





## 宋式美学

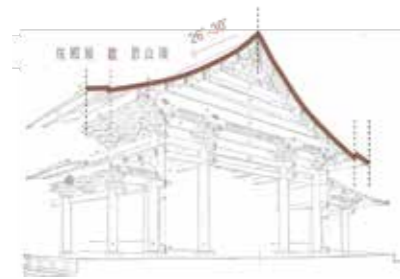
远山近水，所到之处皆见风景  
建筑之美，再现宋式美学之巅峰



宋代美学追求把自然美与人工美融为一体的意境。绿地·樾湖书院在建筑的造型和功能分配上，以中式语言为骨，现代手法为辅，合理布置功能分区，同时兼顾观景的需求。

## 宋式歇山顶

/中魂/  
以宋式歇山顶为设计蓝本  
结合现代材料技法



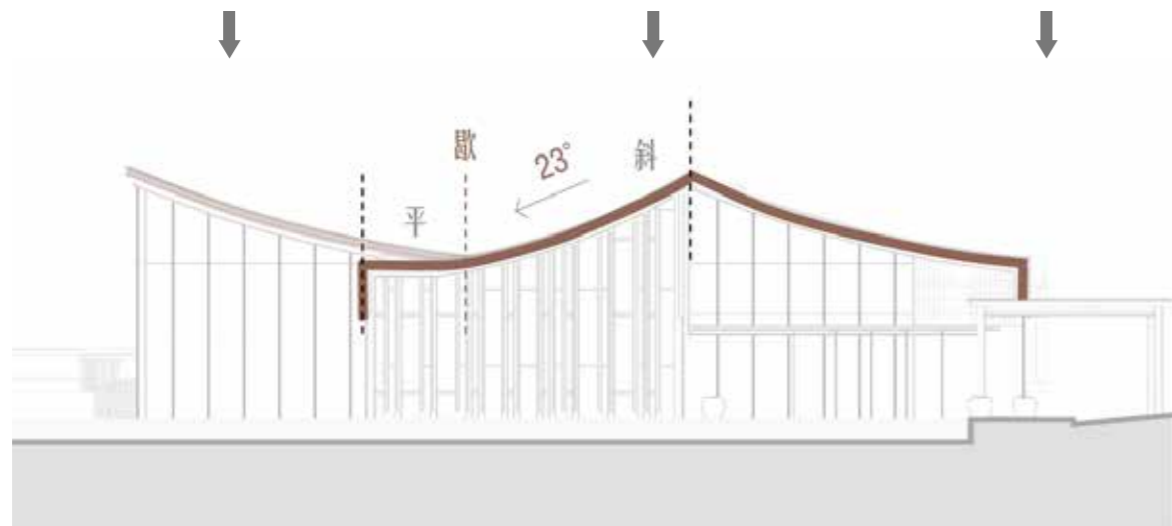
宋代木结构图



宋徽宗《瑞鹤图》(宋)



书院元素 - 取翻开的书本



## 宋式传统窗饰



/中魂/  
提取宋式窗饰元素

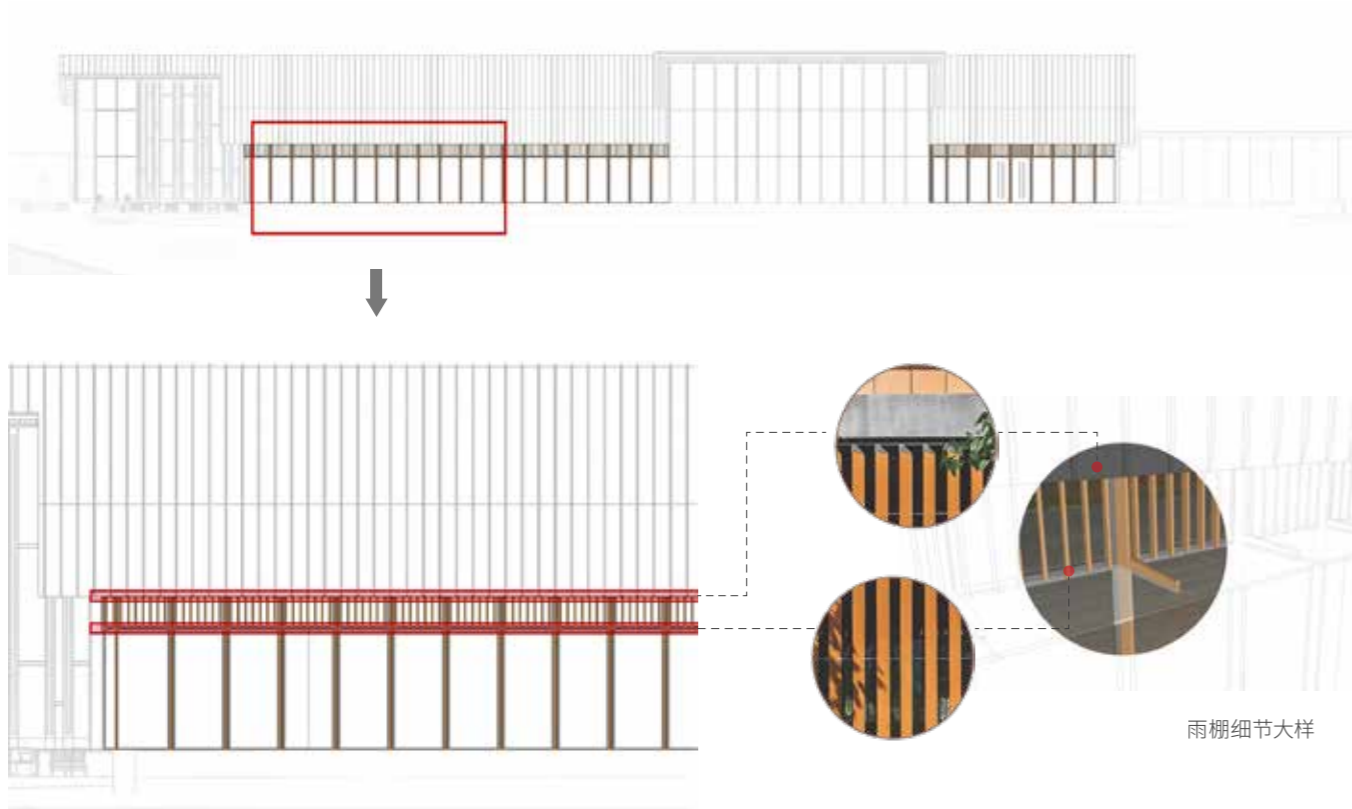


/中魂/  
以中式垂帘、筒牋为形似

传统门窗多安装垂帘，可使小小一方室内外过渡空间产生丰富的虚实变化。建筑师希望在百叶的组合上也能实现这种变化，由上到下实现半虚半实的变化。

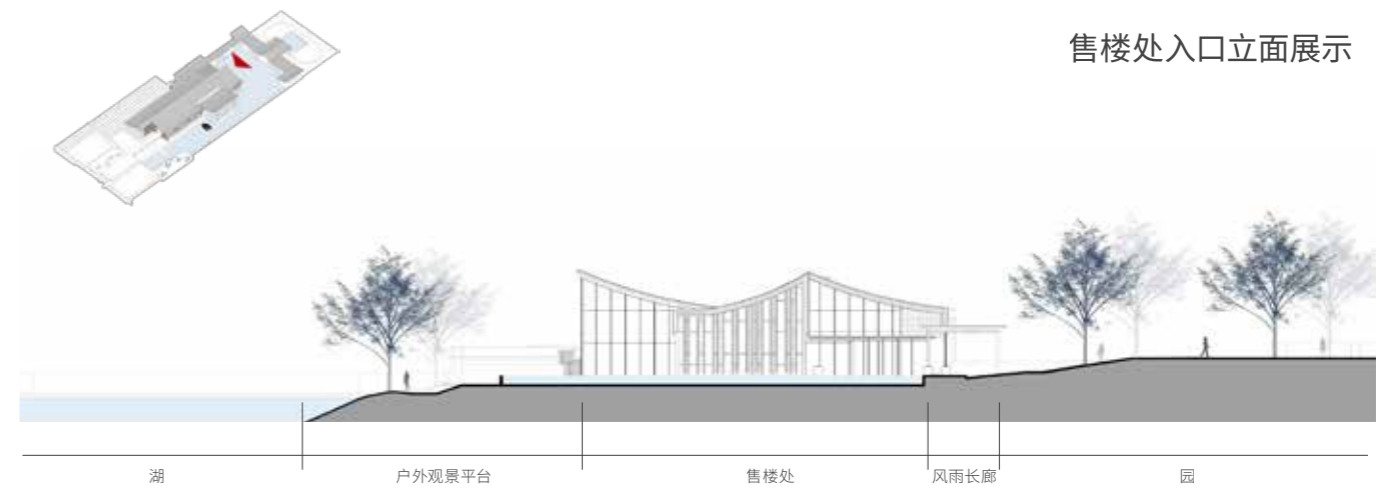


# 设计细节

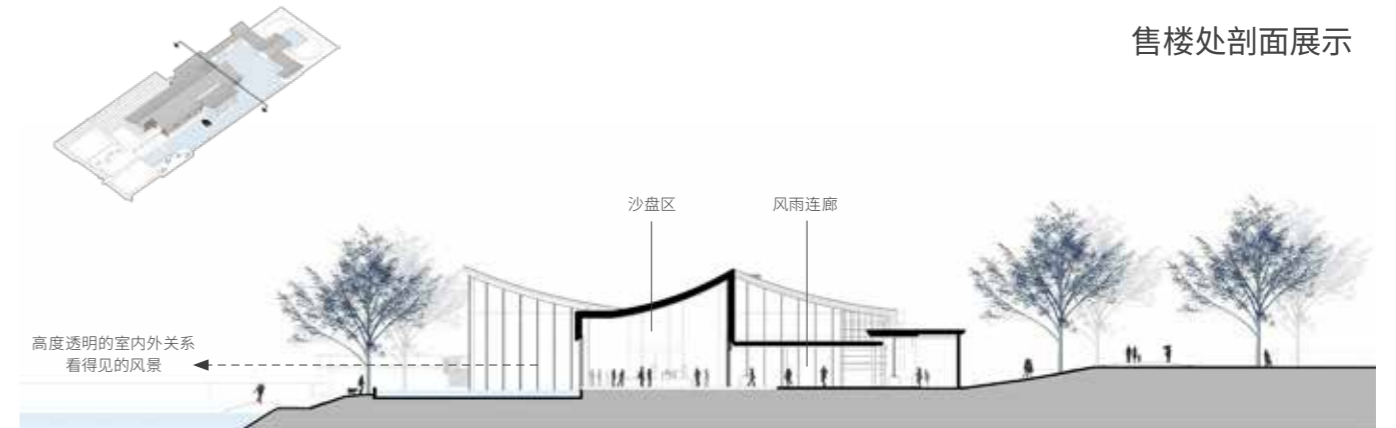


雨棚细节大样

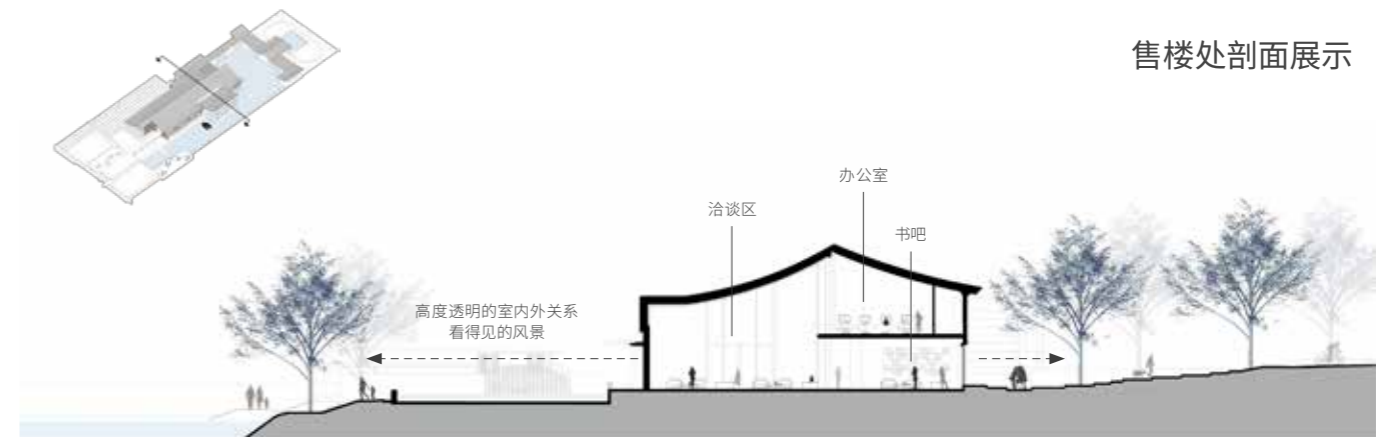
售楼处入口立面展示



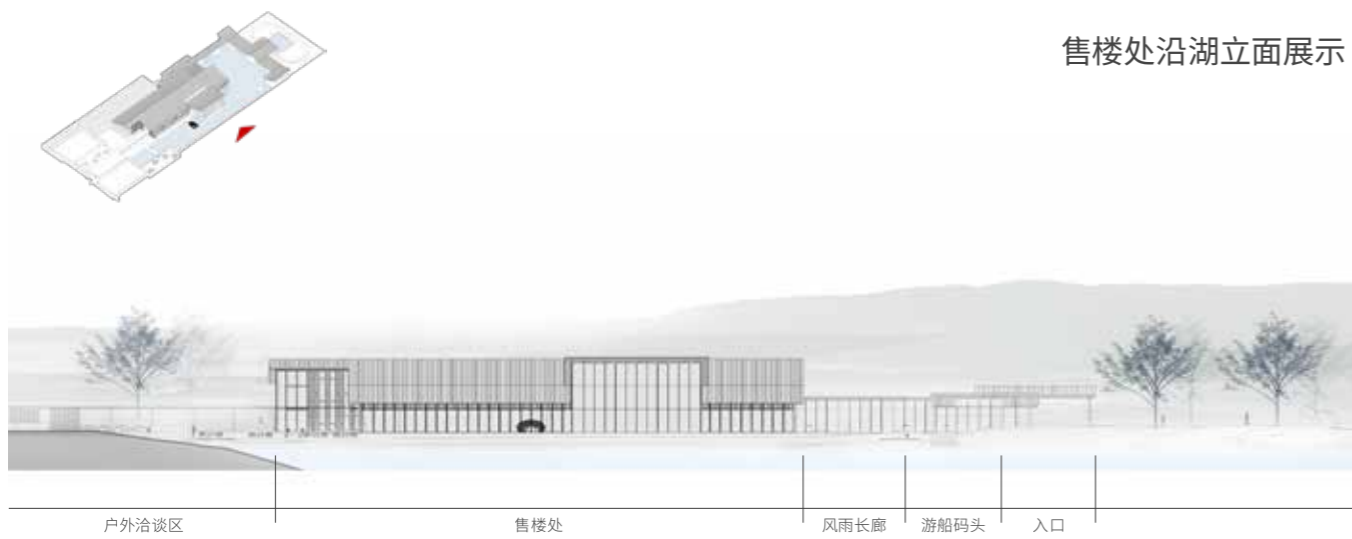
售楼处剖面展示



售楼处剖面展示

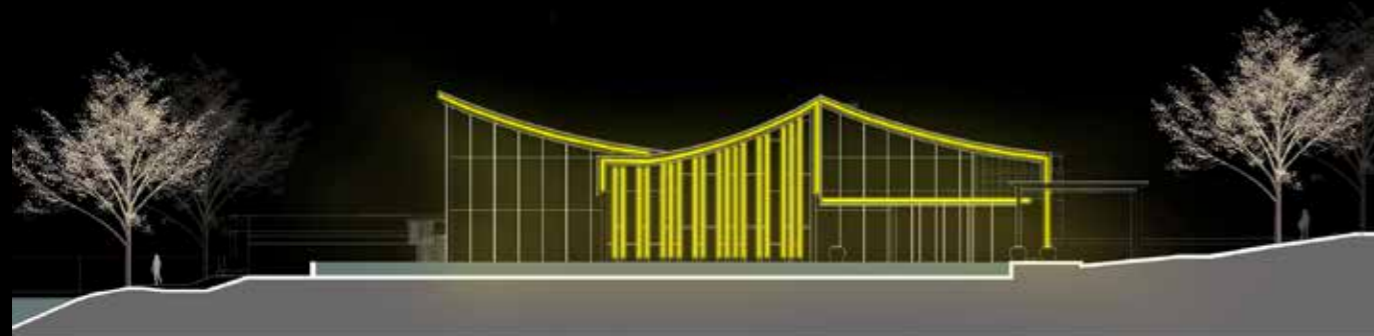


售楼处沿湖立面展示

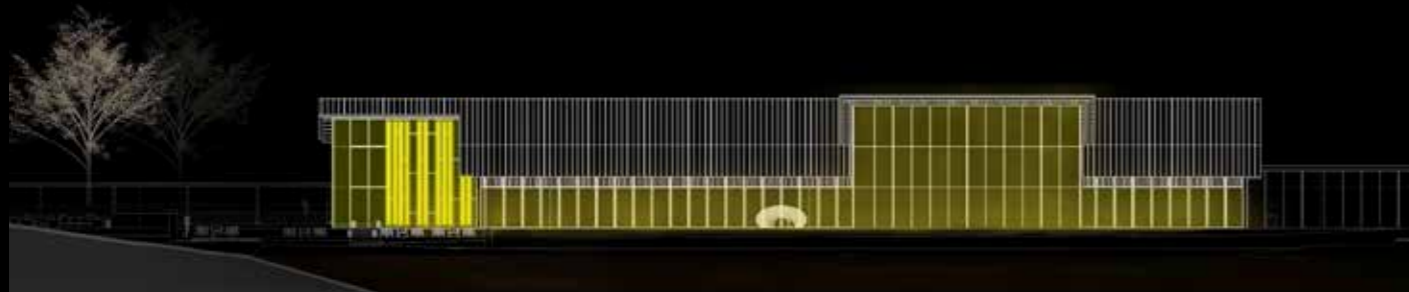


## 灯光设计

### 入口立面



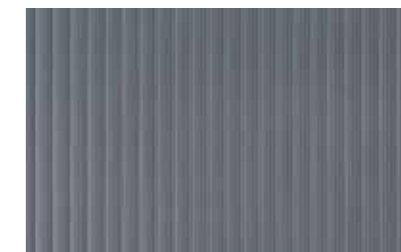
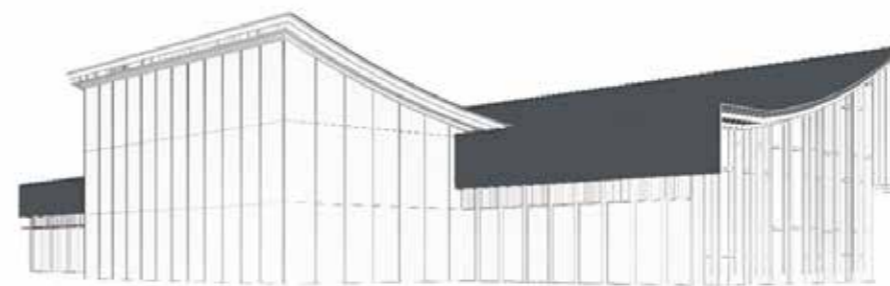
### 沿湖立面



利用屋檐光带勾勒出屋顶的双折线，突出书院屋顶的形态。  
竖线条的灯带勾画出宋式窗饰的韵，西技中魂，现代感十足。

## 材料色彩

建筑师采用木纹铝板材料仿宋式木结构纹理，  
把控整体调性，再现宋韵建筑的神态。  
用铝镁锰金属屋面来加强悬山顶的型，复现宋韵建筑的形似。



铝镁锰金属屋面



木纹铝板



玻璃幕墙







# 三新汇洋· 上海静 72 街坊住宅项目

设计团队：杨赫 陈华 程悦 王坤 戴伊漪

王景余 陈玮 赵洁 程杨

项目类型：住宅

项目地点：上海

设计时间：2018 年

建筑规模：9.5 万平方米

项目状况：方案设计

开发单位：三新汇洋





## 规划设计

本项目位于上海市静安区中心腹地，由于地块处于南京西路、人民广场等历史文化风貌区外围区域，为康定路历史风貌道路的延伸段，地块内需保留和复建多栋历史建筑；在方案设计之初即充分考虑建筑与周围环境和谐统一，注重历史传承、体现文化内涵。

规划延续周边城市肌理，整体呈十字轴线式布局，注重打造豪宅尊贵仪式感，提升整体楼盘品质，打造轻奢豪宅。



西侧及北侧住宅日照将制约本地块的建筑高度及布局；  
东侧超高层将影响本地块住宅日照；  
南侧老旧小区将影响本地块的视线感官效果；  
城市更新，条件严苛。

修复住宅  
影响南侧新建建筑的高度及退界影

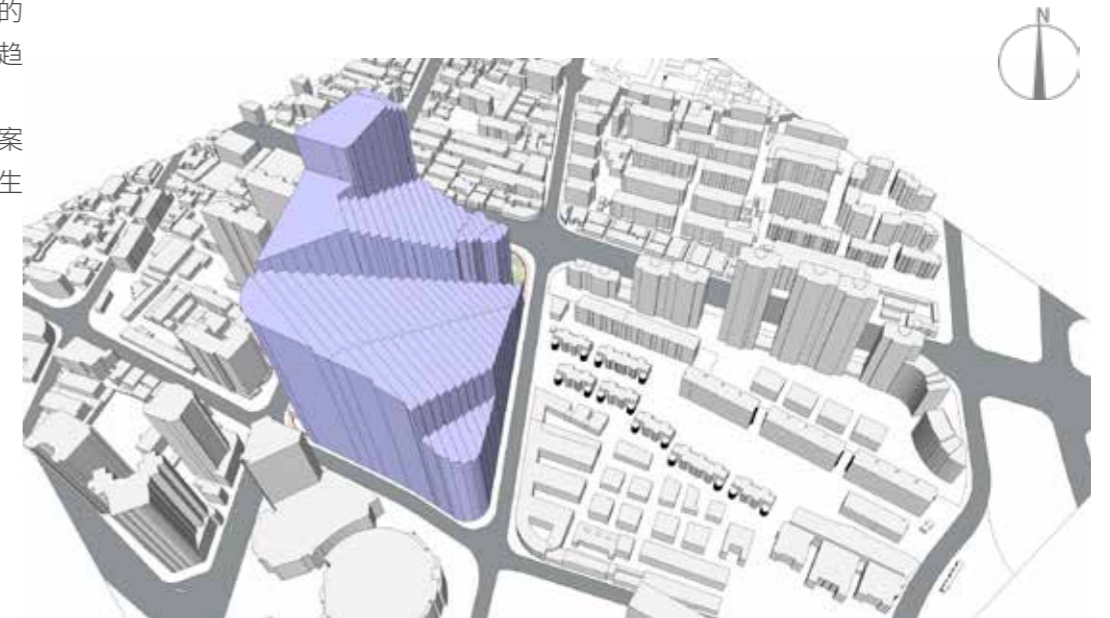
保留建筑  
影响东侧新建建筑日照

小木桥社区  
影响南侧新建建筑高度

小木桥社区  
影响南侧新建建筑高度



本图为日照包络体分析渲染图，图中可以看到在不恶化周围已建建筑日照的前提下，基地地块建筑的高度趋势是，北低南高，我们的建筑排布也必须在这个趋势下进行规划。  
因此，北高南低的规划方案是必然会对周围住宅产生影响的。





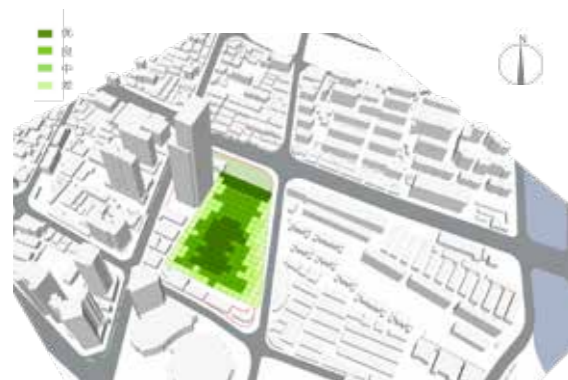
## 地块周边环境分析



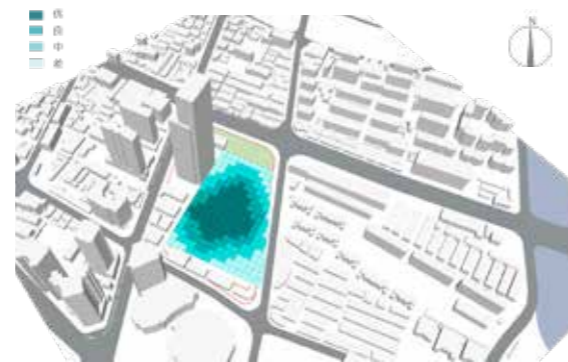
地块优势



地块劣势



内部景观分



内部噪音分

## 方案推导



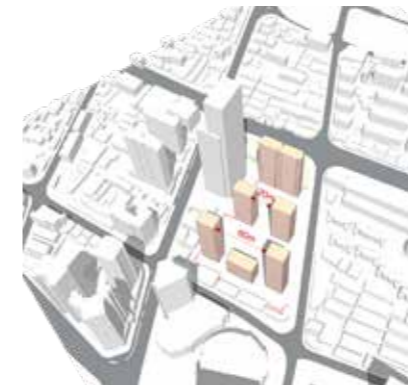
·顺应城市肌理方向  
·南北间距刚好三排高层



·面宽满足要求  
·高度在 80-100m 经济区间

高度落位

## 调整南侧布局, 解决问题



拉开间距



降低层数打开视线



规划格局形成



规划推演

本地块整体 3.8 的容积率, 采用 105-220 m<sup>2</sup> 的 2T2 或 2T3 户型; 如何在周边日照条件复杂、高容积率且户型面积段偏小的情况下, 打造高品质的轻奢豪宅成为整个规划的重心。

前期通过对地块及周边的深入剖析, 多种方案的尝试, 最终在 3.8 容积率的前提下, 打破全是大高层以及可能出现 T3 户型的常规方案, 推出全部采用 T2 户型且包含一栋 11 层小高层的规划方案。

规划整体点板结合, 以点式为主。由于 11 层小高层的出现, 不仅大大提升了小户型的得房率以及配置, 解决了可能出现 T3 户型的痛点, 且由于在南侧沿街面布置了 11 层小高层, 地块南侧沿街面视野被打开, 优化了中间楼王的视野和日照条件, 提升了整体的居住品质, 从而增加了户型的溢价空间, 优化和丰富了南侧的城市天际线。

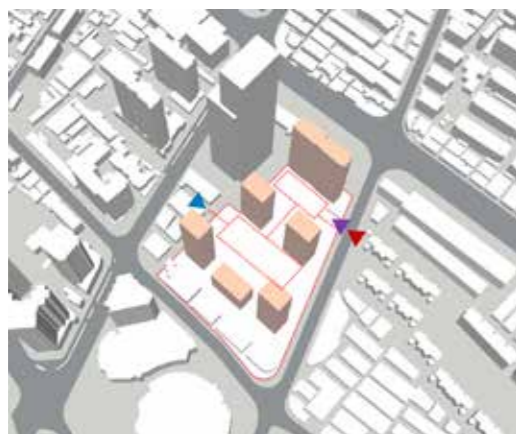


总平面图



交通流线

- ▶ 车行出入口
- ▶ A行出入口
- ▶ 地下室出入口



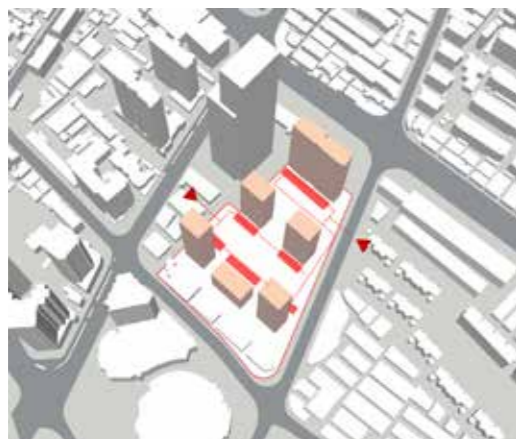
户型分布

- 105m<sup>2</sup>
- 135m<sup>2</sup>
- 165m<sup>2</sup>
- 180m<sup>2</sup>
- 220m<sup>2</sup>



消防分析

- ▶ 消防疏散出入口
- ▶ 消防登高面



消防分析

- 消防水池
- 消防站







T2 洋房产品  
标准层平面: 130+100m<sup>2</sup>



T2 高层产品  
标准层平面: 165+165m<sup>2</sup>



T2 高层产品  
标准层平面: 185+185m<sup>2</sup>



T2 高层产品  
标准层平面: 220+220m<sup>2</sup>





# 深圳东昌小学改造及建筑设计

设计团队： 熊堂 盛光宇 王雪峰 樊世祺 陈艾洁  
项目类型： 公建  
项目地点： 广东深圳  
设计时间： 2018  
建筑规模： 1.91 万平方米  
项目状况： 方案设计（获罗湖区校园创意竞赛二等奖）







## 设计背景

罗湖区是深圳市最早建设的城区，区内中、小学校大多建于上世纪九十年代，至今使用了二十余年。随着城市的发展和人口的剧增，人们对教育的需求也在不断提升。

面对新的教育发展趋势，老旧的主体建筑、落后的设施配套、大量的安全隐患、严重不足的学位供给，已经远不能满足不断变化的需求。

## 设计者说——有的放矢的拓展翻新

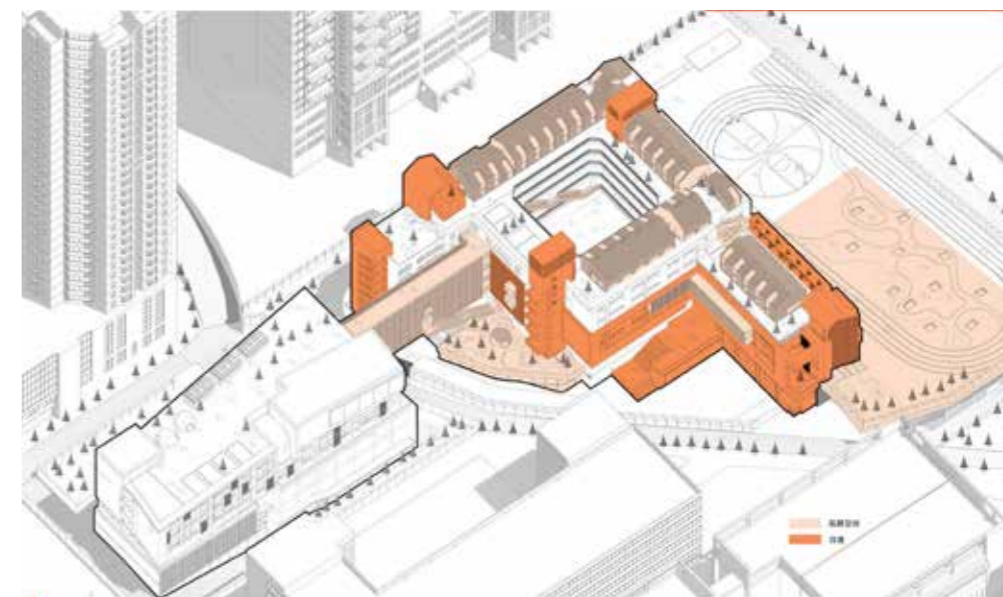
东昌小学坐落于深圳市罗湖区，针对改造前的旧教学楼，从建筑的角度来看我们需要解决以下问题：外立面陈旧、外挂室外机设置凌乱、建筑与城市缺少互动且不够通透、室外自然环境单一且缺乏趣味。

从使用者的角度来看，学生和教室的活动空间小，尤其对于学生来说，他们的室外活动空间和体育活动空间严重缺失。



对于可塑性非常强的孩子们来说，一个好的环境可以改变他们的行为，激发出更多正面气质。好的环境应该是多维度的，富含趣味与智慧的，一个具有探索价值的场所。

基于这样的考量，建筑师在对旧教学楼改造时，遵循在务实的基础上有节制地创新，保证学校现代感的外观和整体性，通过“拓展”并有序“翻新”的方式让原教学楼焕然一新。



改造总体分析

### 拓展空间



机动车车库

教职工宿舍

屋顶竖向楼梯

连廊

教学楼拓展平台

### 改建翻新



入口楼梯

走廊端头空间

入口门卫室及室内体育馆





连廊和旧教学楼西面透视图

建筑师将原有的瓷砖墙面进行了最大限度的保留，用白色、红色以及仿木色金属板将建筑外墙重新翻新；延展走廊和阳台等特定功能空间，并丰富垂直方向的绿化等。设计主张是希望通过将更多的空隙与公共空间留给学生的学习与交流，创造一个积极共生的建筑与环境氛围。



地下空间剖透视图

根据前期的调研考察，建筑师针对旧综合楼东立面实施了较大程度的整修设计，改变原有稍显厚重的外立面装饰，以轻盈的落地玻璃窗和金属墙面代替；增加操场的绿化面积，并进行大量的整治修复工作，提供更多的户外活动空间，塑造高低起伏的生态草坪。

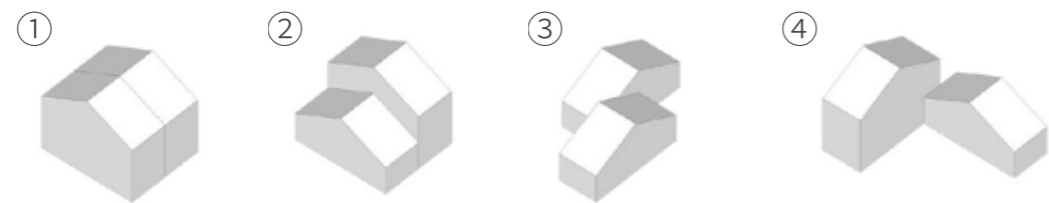






智慧木屋 (教师宿舍) 屋顶人视图

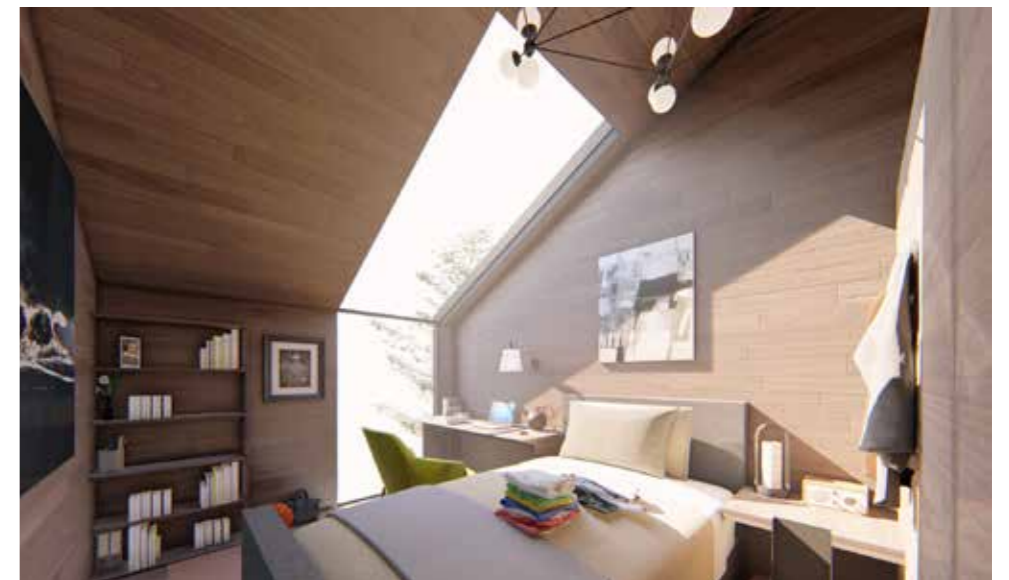
设计的最大亮点在于屋顶的教室宿舍空间的营造, 采用创新的设计方式将一个高度集成化的家具系统置入其中, 在满足与学生充分的互动平台以外, 也为教师提供具有一定私密性的休憩环境。



智慧木屋组合形式

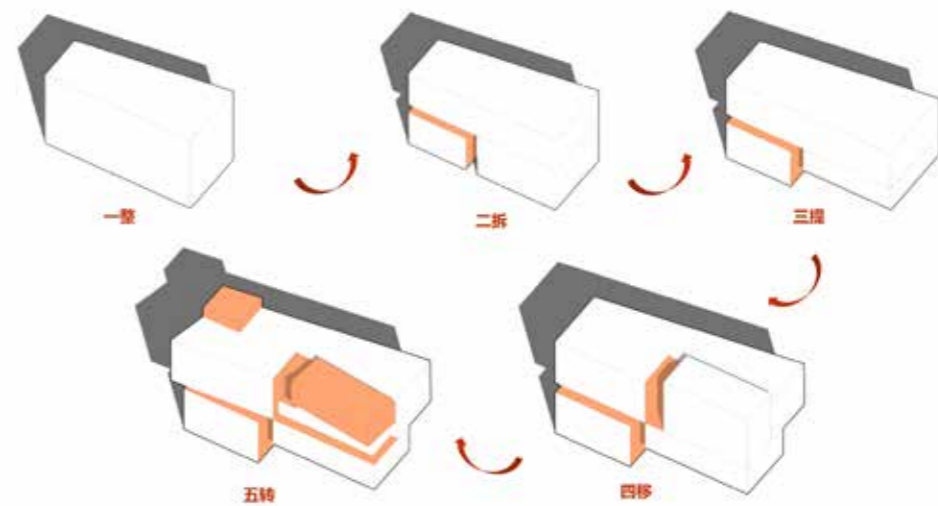


智慧木屋 (教师宿舍) 剖透视



智慧木屋 (教师宿舍) 室内效果图





新教学楼设计思路

建筑师认为，可持续的建筑空间应该从多维度充分考量当地的环境与自然因素，并尊重当地的人文特质，对使用者进行分类研究，侧重他们的行为与心理，与所在城市的发展相互促进。



新综合楼架空层



因而建筑师在这座改造建筑的各个层面，为使用人群提供了丰富的室外活动场所，并从多个维度引入大量的自然元素，结合垂直交互系统来满足使用者的探索欲望和有效的行为路径。



入口家长等待区





总平面图



教学楼立面图



教学楼剖面图



# N

## EWS

霍普资讯

- 霍普股份获得“为明天设计——罗湖区校园设计创意竞赛”二等奖
- 2019 霍普股份“不变”主题年会
- 2018“普霍杯”项目评优活动隆重举行
- 霍普股份首次参与“设计上海”
- 36° 7 融才计划
- 走进霍普 - 媒体品鉴会
- 霍普股份荣获第五届地产设计大奖·中国高端住宅区优秀奖
- HYP-ARCH X MARTHA THORNE 沸点计划首场活动

### 霍普股份获得“为明天设计——罗湖区校园设计创意竞赛”二等奖

罗湖区是深圳市最早建设的城区，区内中、小学校大多建于上世纪九十年代，至今使用了二十余年。随着城市的发展和人口的剧增，人们对教育的需求也在不断提升。面对新的教育发展趋势，老旧的主体建筑、落后的设施配套、大量的安全隐患、严重不足的学位供给，已经远不能满足人们的要求。

在此背景下，“为明天设计——罗湖区校园设计创意竞赛”应运而生。本次竞赛采取公开报名形式，累计收到 250 家设计机构及联合体报名。霍普股份通过团队努力，从众多参赛作品中突围而出，获得竞赛二等奖。



### 2019 霍普股份“不变”主题年会

2019 年霍普股份“不变”主题年会 1 月 20 日在上海隆重举行。今年的年会打破了很多霍普年会的历史记录。

参加人数最多，除了三百多名公司在职工还邀请了部分嘉宾；奖项最多，颁发了 14 个项目奖 9 项员工个人奖；时间最长，正常年会共分为两个板块颁奖典礼 + 庆祝晚宴，时长 6 个小时。奖品数量最多，霍普奖品数量历年来都是有增无减；增设特别大奖，汇集各部门大佬宠爱于一身的奖品大礼包。

同时，年会现场霍普股份 2019 企业宣传片进行了首发。



## 2018“普霍杯”项目评优活动隆重举行

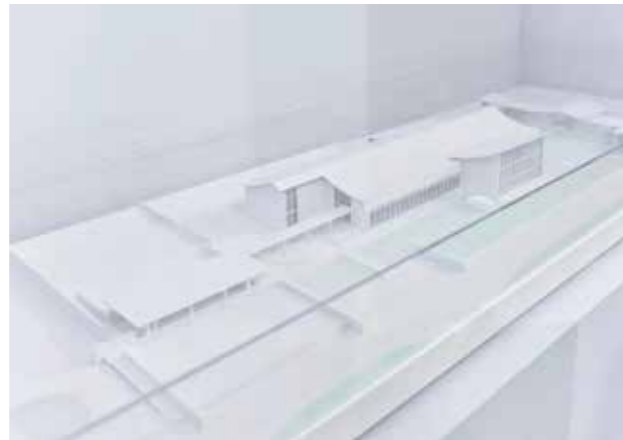


2018年“普霍杯”拉开序幕，它重奖霍普股份内部优秀设计作品。普霍杯面向成熟团队，面向优秀作品，以200万的奖金奖励优秀作品和由价值的研发。这是霍普人对价值创造的认定和理解，这也是霍普人在用真切行动宣誓文化主张。



## 霍普股份首次参与“设计上海”

3.6~3.9“设计上海 Design Shanghai 2019”在上海展览中心隆重开展。霍普股份首次参加“设计上海 Design Shanghai 2019”亚洲顶级设计展览。用设计为“上海设计力量”发声。



## 36° 7 融才计划

在广袤的自然界中，在3K-108K的宇宙温差里只有36.7°C是人体最舒适的温度——而这就是霍普股份16年来的恒温，也是霍普股份36° 7融才计划的温度。

3月23日走进霍普，直面boss对融才计划的解读，感受霍普带来的这一份美好温存。霍普也有了属于自己的主题曲“36° 7成就出色的你”。



## 走进霍普 - 媒体品鉴会

4月24日春尽夏至谷雨天，在美好的下午时光，沪上十余位资深建筑与地产行业媒体人走进霍普股份。董事长龚俊先生受邀主题采访，共同叙话有关企业发展演变的那些事儿。霍普股份董事长助理许文秀陪同出席。





## 霍普股份荣获第五届地产设计大奖 —— 中国高端住宅区优秀奖



2019年4月26-27日，由地建师 | DJSER.com 号召并发起的 2018-2019 第五届 CREDAWARD 地产设计大奖于上海浦东新国际博览中心隆重举行。作为首个中国地产行业的国际性设计大奖，其通过设计的视角甄选代表地产行业风向标的优秀项目，获得行业赞誉。霍普股份董事长 / 总经理龚俊先生与董事长助理许文秀女士受邀出席本次颁奖盛会。



由霍普股份设计的“广州·保利半岛”项目从 1117 份申报作品中脱颖而出，荣获 2018-2019 第五届地产设计大奖·中国高端住宅区年度优秀奖，该项目负责人霍普股份设计总监张源先生受邀进行项目演讲。



## HYP-ARCH X MARTHA THORNE 沸点计划首场活动



4月28日，由霍普股份全新策划的沸点计划首场活动“世界建筑理想碰撞中国地产思维”圆满落幕。

本次活动邀请普利兹克建筑奖执行总监 / 西班牙 IE 大学建筑与设计学院院长 Martha Thorne 女士，旭辉集团设计总监赵欣先生，世茂商业投资管理有限公司设计管理部设计总监金波先生，霍普股份董事长 / 总经理龚俊先生及霍普股份董事 / 设计总裁赵恺先生共同探讨建筑与地产行业的变化，助力中国地产思维的升级。





# U IA - HYP CUP

## U IA - 霍普杯

- 2019 UIA- 霍普杯竞赛题目首发! “普利兹克奖评委”贝娜蒂塔·塔格利亚布担任主席
- 2018 UIA- 霍普杯全国高校巡展 | 湖北美术学院站
- 2018 UIA- 霍普杯全国高校巡展 | 厦门大学站
- 2018 UIA- 霍普杯全国高校巡展 | 海南大学站
- 2018 UIA- 霍普杯竞赛颁奖典礼
- 2018 UIA- 霍普杯一等奖作品分享会

### 2019 UIA- 霍普杯竞赛题目首发! “普利兹克奖评委”贝娜蒂塔·塔格利亚布担任主席

期待已久的 2019 UIA- 霍普杯国际大学生建筑设计竞赛题目新鲜出炉。  
Miralles Tagliabue EMBT 创始人、普利兹克奖评委会成员贝娜蒂塔·塔格利亚布担任本次竞赛主席。  
同时发布了本次竞赛题目:

*"乐活空间——融合建筑和环境"*  
*HAPPY SPACES - INTEGRATING ARCHITECTURE AND LANDSCAPE*

The poster features a red and white color scheme. At the top, it displays 'UIA' in large white letters on a red background, followed by '霍普杯' (HYP CUP) and '2019'. Below this, the text reads '国际大学生建筑设计竞赛' (International Student Competition in Architecture Design) and 'INTERNATIONAL STUDENT COMPETITION IN ARCHITECTURE DESIGN'. Two portraits of the jury members, Miralles Tagliabue EMBT and Xu Xing, are shown with their names and titles. The central theme is '乐活空间 - 融合建筑和环境' (Happy Spaces - Integrating Architecture and Environment), with the English translation 'ARCHITECTURE IN TRANSFORMATION HAPPY SPACES INTEGRATING ARCHITECTURE AND LANDSCAPE'. Key dates are listed: '2019.08.30 24:00 BEIJING TIME' for registration and '2019.09.20 24:00 BEIJING TIME' for submission. The website 'HTTP://HYPCUP.UEDMAGAZINE.NET' and email 'UEDCOMPETITION@163.COM' are provided. A QR code is located at the bottom left, and logos for UIA, EMBT, and JZJ are at the bottom.



## 2018 UIA- 霍普杯全国高校巡展

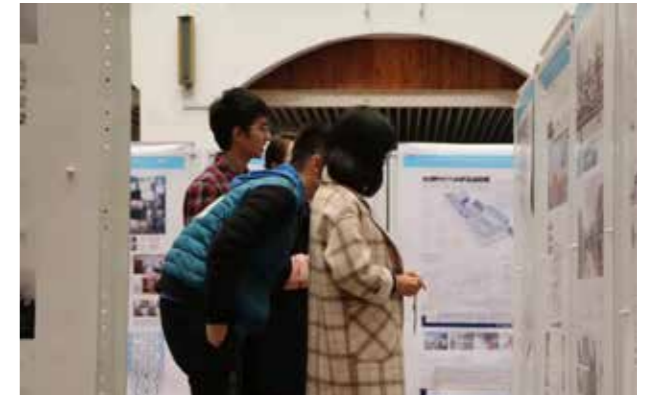
### 湖北美术学院站

2019年3月11日, UIA- 霍普杯 2018 国际大学生建筑设计竞赛获奖作品巡展在湖北美术学院藏龙岛校区隆重举行。巡展将持续两个月, 这是霍普杯第一次走进湖北美术学院。包括一、二、三等奖、优秀奖及入围奖在内的 69 幅作品将一一陈列于建筑馆, 给同学们一个与优秀作品近距离接触的机会。



### 厦门大学站

2019年3月14号, UIA- 霍普杯巡展于厦门大学建筑与土木工程学院曾成奎楼中庭隆重举办。本次巡展将持续大约4周时间。时隔三年, 霍普杯第二次走进厦门大学, 获得了院长与其他老师的大力推崇, 吸引了大量的学生前来参观, 给予了本科生与研究生一个很好的学习机会。



### 海南大学站

2019年3月25日, UIA- 霍普杯 2018 国际大学生建筑设计竞赛获奖作品巡展走进海南大学, 进行为期一个月的巡展。展览获得了院领导与其他老师的大力推崇, 吸引了大量的学生前来参观, 给予了本科生与研究生一个很好的学习机会。





## 2018 UIA- 霍普杯竞赛颁奖典礼

2019年4月12日，UIA-霍普杯2018国际大学生建筑设计竞赛颁奖典礼于天津大学建筑学院圆满举办。

十几位竞赛评委、高校院长及知名建筑师担任颁奖嘉宾，来自多个国家和地区的学子共同见证荣耀时刻，感受前沿设计灵感与思想的碰撞，共襄建筑教育界盛会。

当天同期举办了《当代建筑教育》创刊编委会，期刊正式创办后将促进建筑教育的深度交流、专业研究与卓越发展，为未来建筑师的行业成长搭建更广阔的平台。



## FUTURE OF LIVING

HOUSE. OCCUPANT. SCIENCE. TECH. DATA

2D AGGREGATION



3D AGGREGATION



## 2018 UIA- 霍普杯一等奖作品分享会

UIA-霍普杯2018国际大学生建筑设计竞赛延续“演变中的建筑”的主题，以“城市共生：定制化社区模块”为本次竞赛题目。本届竞赛吸引了来自30多个国家和地区共计2000余组学生报名参赛。其中，一等奖作品《埃乌特洛比亚》获得评委的高度赞赏。

4月19日，一等奖作品的设计师代表褚建飞、陈太中走进霍普股份，对作品进行深度解读，其创新的设计理念与研究细节获得现场观众的一致好评。据设计师分享，他们在竞赛之后对该方案进行了落地性的再研究，让充满未来感的竞赛作品不止于此，将持续探讨更多的现实可能性。







主 编：龚 俊  
副主编：赵 恺 沙 辉  
策 划：许文秀  
责 编：许文秀  
编 辑：王灿文 邢 薇  
美 编：陈晓孜

地 址：上海市浦东新区民生路 3 号滨江文化城 270 库 200135  
电 话：+86(21)58783137 传 真：+86(21)58782763  
[www.hyp-arch.com](http://www.hyp-arch.com)



微信公众号



网 站