



NO.2

HYPARCHI

新案例分享 · 霍普研究院 · 精研10+年

德阳 保利国际城购物中心 Deyang Poly International Mall

项目类型： 商业综合体
项目地点： 四川 德阳
设计时间： 2012 年
建筑规模： 9.2 万 平方米
项目状况： 概念方案设计阶段，计划 2015 年竣工完成
开发单位： 成都保利地产开发有限责任公司
设计单位： 上海霍普建筑设计事务所有限公司



项目简介

保利国际城位于四川省德阳市的城市副中心八角片区，是规划筹建中大规模的商住项目，国际城用地周边交通十分便利，并且背靠山，面朝河，具有得天独厚的自然山水。保利国际城商业区定位为城市级区域商业中心，包括购物中心，行政中心，步行街，商务写字楼，五星级酒店等，其中**保利国际城购物中心**位于项目的中心区域，是整个国际城项目发展核心之一，建成后将成为德阳首屈一指的一站式购物中心。

设计理念

项目周围的自然——山川与河流。藏在山川的**矿石晶体**、淌在河床**多变的水流**。“晶体与水流”就是本次设计的线索与主题。

晶体组成了购物中心的建筑形体，以晶体的方式生成，形成了不同方向犹如切割一般的面。它看起来是自然形成的巨大的结构，却又是我们刻意创造的，它所形

成的广场，退台，台阶，都是又切割“晶体”而自然生成的，整栋建筑浑然天成，充满了张力。

水流的动态以及表面曲张为购物中心的内部空间带来灵感，水面波动呈现出不同曲度不同方向的曲线，提取水面的曲线，用它来定义空间。这是一个立体的空间，在平面和纵向上都在不断的变化。就像水面的变化一样。于是我们界定了这个空间，空间中所有的变化都在这个界面上进行。通过水流的流动和变化也得到了内部动线和中庭空间。

在自然界中水流与晶体总是有奇妙的联系，一刚一柔，这正是新兴商业建筑干净大气和自由轻松的完美结合。这也是本次设计建筑表皮需要传达的概念。在晶体的表面，用线条划分出三角形，模拟水晶体生长的形态；利用不同界面的金属杆件，组成了富有柔和水面波动的效果，让晶体表面有水流动的痕迹；整个建筑通过晶体以及水流的结合形成了一颗遇水而生的“**水晶**”。

本案旨在通过设计为顾客带来全新的空间体验、创造一个令人兴奋的商业建筑。我们有信心通过这样的设计能让保利国际城购物中心成为德阳商业的一个新飞跃！



杭州 保利东湾 Hangzhou Poly East Bay

项目类型：住宅
项目地点：浙江 杭州
设计时间：2007年 - 2009年
建筑规模：85万 平方米
项目状况：竣工完成
开发单位：杭州保利地产开发有限公司
设计单位：上海霍普建筑设计事务所有限公司



项目简介

杭州保利东湾，位于杭州下沙东南部钱塘江畔，东临钱塘江以及开发区沿江大道绿化带；西至开发区 22 号大街，南、北分别与金隅、世茂项目相邻。东湾项目总用地面积 435 亩，总建筑面积 85 万 m^2 ，地上总建筑面积为 65 万 m^2 ，其中住宅面积 45 万 m^2 ，商业面积 20 万 m^2 ，是下沙区域建筑体量最大的城市商住区，住宅类型主要包括高层公寓，别墅。项目周边的地理条件十分优越：整个项目东南面拥有 1 公里长的无遮挡一线江景，同时项目周边还有 200 多米宽的江堤滩涂公园，以及杭州东部非常罕见的原生态湿地景观。

规划理念

钱塘江景观优势最大化，充分利用和发挥江景以及湿地景观优势，尽量使每套住宅有更多的居室面向江景：首先将所有建筑呈扇形布局，确定朝江面展开的总体构架；其次让建筑群形成前低后高，前疏后密的空间形态，有效减少地块内建筑自身的前后遮挡；然后以板式高层与点式高层结合布局，尽量形成超大栋距，体

现通透大气的规划格局。在住区内部环境营造方面注重滨水空间设计，创造公园化住区；人车分流，提供更加安全，更加人性化的高品质社区内部空间。

建筑风格

高层公寓采用经典的 ART-DECO 建筑设计手法：对称简洁的几何构图、逐层递进的建筑轮廓、丰富细腻的线条装饰。建筑形体沿用欧洲经典三段式建筑结构：基座采用深褐色天然石材，凸显稳重、典雅之风；中部楼体墙面饰以浅褐色高级墙砖；顶端配以棕黄色外墙面，整体结构呈现出层层递进的节奏感和韵律感。整个建筑群挺拔俊秀，代表了一种昂首向上的城市复兴精神。

低区别墅则是“草原风情 TOWNHOUSE”——建筑大师赖特的标志性风格。整个外形强调水平延展，出挑的大屋檐、带状水泥横条，细长比例的红砖，呈现出一种沉静的自然品质，使建筑有着端庄的大气。建筑内部因为水平扩展的结构而获得了良好的采光通风以及连续感增强的空间。借由水平舒缓的建筑形体，从而使整个住区能够自然融入钱江堤岸。



佛山南海万达广场 外立面设计创意与构思 Facade Design's Conception Of Foshan Nanhai Wanda Commercial Center

撰文：孙培宇 / 刘江 / 龚炼钧

来源：[万达规划院建筑二所 / 上海霍普建筑设计有限公司](#)

项目类型： 商业综合体
项目地点： 广州 佛山
设计时间： 2012 年
建筑规模： 530000 平方米
项目状况： 建筑方案
开发单位： 佛山南海万达广场有限公司
设计单位： 上海霍普建筑设计事务所有限公司

佛山，荣耀千年的商贸名城，与广州地缘相连，同处在中国最具经济实力和活力之一的珠江三角洲经济区中部，随着省级开发区佛山南海地区广东金融高新技术服务区的建设，更进一步加强了“广佛一体化”的进程。

佛山南海万达广场位于南海区广东金融高新技术服务区的核心区域，用地北面紧贴广佛高铁金融城站，交通便捷，伴随着广佛经济带的发展和佛山市自身经济地位的不断提升，此区域拥有非常好的发展前途。

项目规划用地面积为 9.7 公顷，地上建筑面积 53 万多平方米。建筑群体分为南北两个区域；北区为住宅区。南区主要为公建区。公建区包括一栋 6 层购物中心、三栋 33 层写字楼（产权式酒店），一栋高达 185 米 44 层和一栋 29 层甲级写字楼以及外廊式室外商业街。



设计构思：

南海万达广场的巨大体量和高度必将成为广佛连接处的地标性建筑 and 空间景观，对于这一设计课题，外立面方案设计力求表达一种欢乐与升腾的意向，希望以此与项目本身的特点符合，同时提升该区域的形象。

为表现这一构思，设计创意采用了花与飘带的意向。广佛地区素称花城，飘带的加入加强了欢乐与升腾感的表达，这一意向同时暗合了地区的隐性文化。

方案设计中将花与飘带共同形象特点进行了提炼，将之精炼为曲线，作为立面造型的主题。经过艰苦的构思与反复的锤炼，我们确定了立面上曲线造型的手法并将这一手法运用到了所有单体的立面中，成为这组建筑群的独特标志。这一手法是将本来是平面的飘带的两条曲线边中的一条在其中部向外拉出一定距离，而该曲线两端点不动，以此形成飘带的两条边错动和扭曲的效果。这一手法在每个单体的立面上运用时会根据该部位的特点和需要进行适当的变化。

大商业表皮：

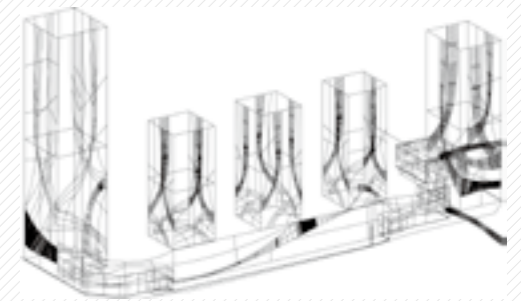
购物中心的经营业态属于时尚精品，中标方案力求从时尚元素——高级皮具的表皮设计手法中吸取灵感，仅采用横竖条纹的变化，材质十分单纯，但在光影下产生出丰富的肌理效果。飘带的加入打破了立面的方整，并在两侧的主入口处产生强烈的扭转，与其两边相对比较平整的立面产生对比，由此从视觉上突出了主入口，其扭转产生的挑出形态同时替代了雨篷的功能，翻滚的彩色飘带极大丰富了购物中心的商业气氛。

甲写立面：

超高层甲写的立面处理通过曲线将原本方正的巨大形体分割成四个个体，由此扭转上升，产生了强烈的升腾感，并在顶部用凹形产生一种冲破束缚的视觉冲击力，放佛由此无限上升，意犹未尽，最终成为该区域极具特色的标志物。

SOHO 立面：

三栋产权式酒店的立面采用了和甲写相似手法，形成丰富立面效果的同时稍作简化处理，与群体中的其它单体协调。



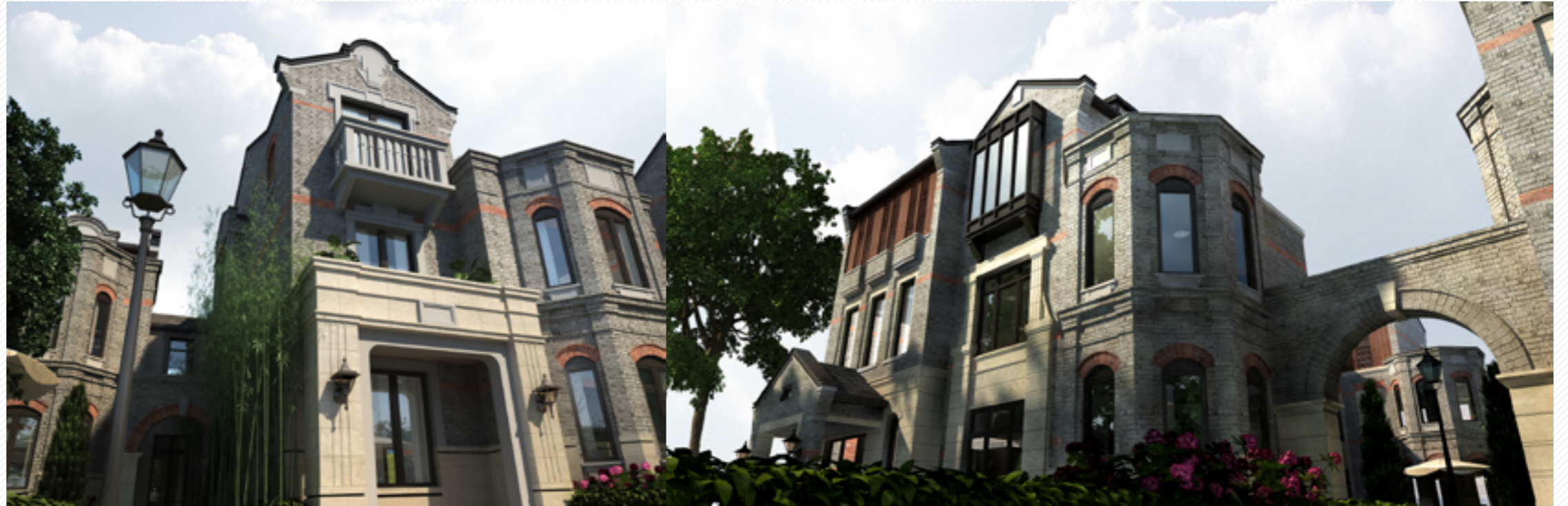
保利西塘越

一脉风华越古今

Poly Xitangyue Residence

撰文：杨杰锋

项目类型：住宅
项目地点：浙江省嘉善县
设计时间：2010年
建筑规模：282000平方米
项目状况：实施阶段
开发单位：上海保利房地产开发有限公司
设计单位：上海霍普建筑设计事务所有限公司



项目特色

保利西塘越地处千年古镇西塘，是上海保利房地产开发有限公司携手上海霍普建筑设计事务所在2012年在养老地产领域的创新力作，也是对人文情怀和善居理念的感悟，献礼长三角的首席人文养老居住区。保利西塘越包含老年住宅、养生会所、老年康复中心和理疗中心，结合旅游医疗和居家养生为一体。西塘越将昔日老上海的万千风情融入西塘，以浓厚地域特色的传统文化为根基，用国际时尚的海派风情勾勒出西塘的新天地。

区位分析

保利·西塘越，独踞西塘古镇东南端一水上瀛洲，三面环水。项目与西塘古镇隔水相望，依托天然河道，充分利用优越的自然资源，以石库门建筑风格规划亲水类独栋、合院别墅、联排别墅及创新公寓。保利·西塘越凭借西塘得天独厚的自然人文优势，精心打造嘉善高端楼盘，改变嘉善人居生活。作为申嘉湖高速进入西塘古镇的门户，项目北接西塘古镇，南临杭申道红旗塘，畅享四方通达，1小时即达国际都市上海，20分钟直抵嘉善市中心，倚居西塘古镇之静逸，近享上海1小时繁华圈。便捷的交通与天然的环境优势，使得保利·西塘越得以成为嘉善第一养生豪宅。





规划布局

基地为自然形成的三角形河中岛屿，一期用地面积 99720.9 平方米，水乡气质展露无疑。根据本地块的三面环水的特点和毗邻西塘古镇的特殊地理位置，结合本项目养老与基本社区相结合的设计定位，方案设计考虑更好的利用与保护自然，传承独特的江南气质和海派风格，以及对水资源的充分挖掘。住宅布局以环状模式，外低内高。亲水住宅在最外圈，与河岸毗邻，共 39 户、合院住宅为中圈，共 36 户，联排住宅位于内圈，共 77 户。小高层区包括普通住宅 348 户、老年公寓 176 户、辅老公寓 48 户。小高层区位于基地的核心区域，住宅部分布局使

得更多的住户可以享受得天独厚的河景资源。基地中心处为养身会所，也是主入口进入小区后最耀眼的建筑。老年康复中心位于南侧一期小区外围，与项目二期建成的老年医疗中心共同形成整个项目新的核心，并形成第二主入口，服务于周围的老年公寓和辅老公寓，沿河绿化带进行重新整治并向公众开放。

建筑设计

保利西塘越所处的特殊地理位置，使得上海保利和霍普建筑必须考虑到许多因素。地块本身三面环水，三角形的岛屿自然天成。北面即是享誉中外的西塘古镇水乡。在项目设计开始的 2010 年，长三角地区流行着英式、法式、意式、西班牙式、Art-deco 等带有浓郁外来色彩的建筑风格，虽然长三角地区特殊的历史缘由，这些外来风格在上海及周边城市被广泛认同并成为高端楼盘的一种主导。但保利与霍普在刚开始思想就是一致的——不能在水乡西塘做一个不符合地域气质的风格。然而如何将水乡气质和市场需求同时包容，是这次设计的一个主要问题，经过几轮的尝试，当霍普的设计逐渐接近现在看到的新石库门风格时，得到了上海保利的认同。保利·西塘越的石库门建筑风格也让人耳目一新，其设计灵感来源于一百多年前上海租界中西合璧的海派建筑，并汲取现代建筑设计元素，外观高

贵浪漫，富含文化底蕴，可谓独树一帜。保利·西塘越高端产品素质必带来高端圈层的汇聚，代表的尊贵感不言而喻。之后，为了能和整个西塘氛围更加融合，小高层部分不仅使用灰砖黑瓦，同时出现更多的白色元素，并且在细节处理上向西塘古镇的元素靠拢。康复中心和养生会所则以新中式的白墙灰瓦出现，在建筑群中成为亮点，更加拉近西塘越与西塘古镇的距离。

如今，建成的保利西塘越以成为高端楼盘的新风景，我们希望这样的风格能引导消费者和开发商，更多的关注本土化的建筑，从对西方古典风格的崇尚中看到新的方向。

德国建筑考察

幕墙案例细部及材料分析

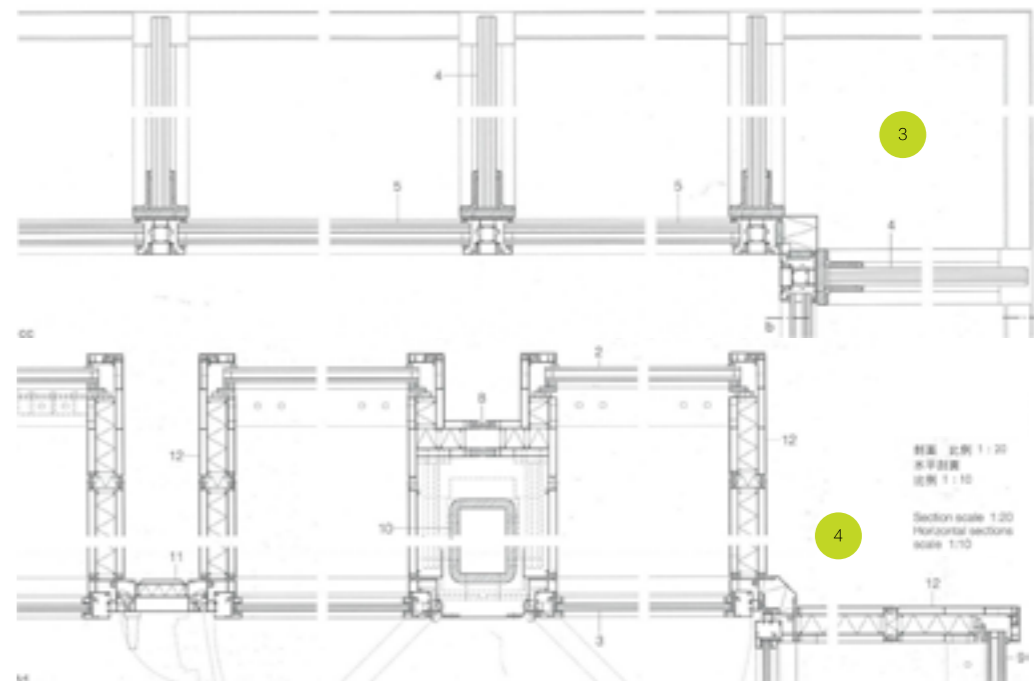
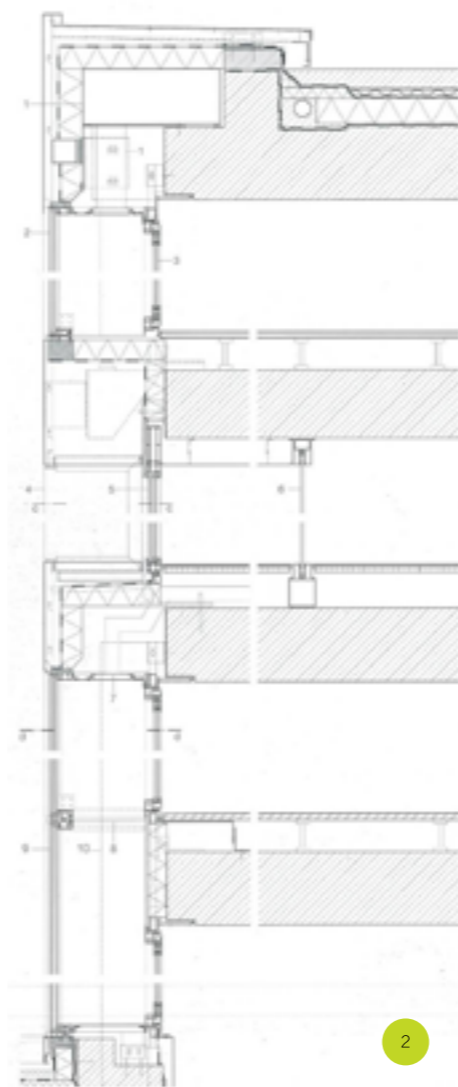
撰文：朱亨彦

2012年10月的国庆金秋，霍普建筑公司旅行团一行二十多人赴德国进行了现代建筑考察。在德国的九天里，我们看到了德国建筑的雅致和精细。旅行团参观了由赫尔佐格和德梅隆设计的慕尼黑安联球场；慕尼黑的宝马世界；由蓝天组设计的慕尼黑黑艺术学院；德绍的德国联邦环境局办公楼；李伯斯基设计的犹太人博物馆；柏林自由大学图书馆；莫菲·扬设计的索尼中心；贝隶铭设计的德国历史博物馆；MyZeil 购物中心；还拜访了著名的德国 S+S 建筑事务所和 KSP 建筑事务所。



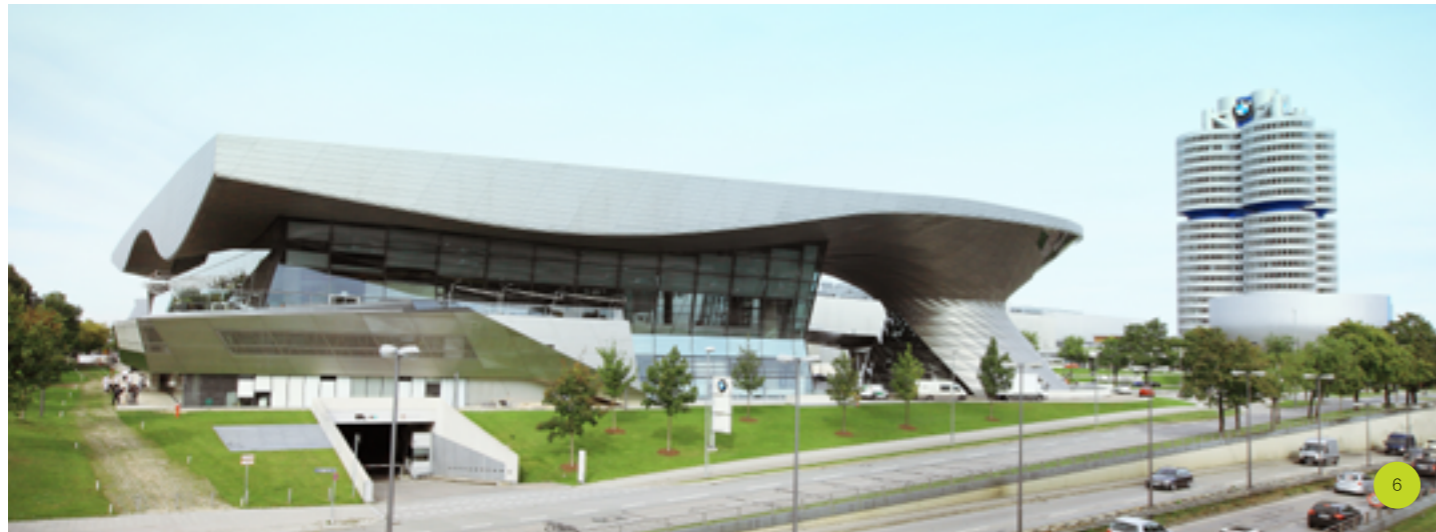
玻璃内部有金属反光

三层钢化玻璃 + 带不锈钢金属网空腔 + 充氮空腔



- 1 轴气管
- 2 窗式构件的铝制框架
- 3 12 mm 钢化玻璃 + 12 mm 充氮空腔 + 12 mm 钢化玻璃
- 4 玻璃肋，带 12 mm PVC 胶的铝制安全玻璃肋 (12 mm 钢化玻璃)
- 5 玻璃肋，铝制玻璃肋
- 6 12 mm 钢化安全玻璃 + 12 mm 充氮空腔 + 8 mm 钢化玻璃 (12 mm 钢化玻璃)
- 7 带有肋的 12 mm 钢化玻璃
- 8 “轨道”空腔凹进下方改变了方向的轴气管
- 9 窗式立面构件间的复合件
- 10 窗式立面构件的铝制框架
- 11 12 mm 钢化玻璃 + 12 mm 充氮空腔 + 12 mm 钢化玻璃
- 12 窗式构件的 70 mm 铝合金框架

因篇幅所限我们着重介绍两个项目。图1为柏林的荷兰大使馆，由库哈斯设计，这个作品平面内部迂回路径，空间复杂精妙，立面形式和细节极其精致，该作品获得了“密斯·凡德罗”欧盟当代建筑奖。图1方框所示的玻璃呈现三种不同视觉效果，从上至下分别为双层玻璃幕墙（图4），玻璃肋（图3），和玻璃夹金属网，正是这种对玻璃种类选择的多样化，使立面更加丰富多彩。

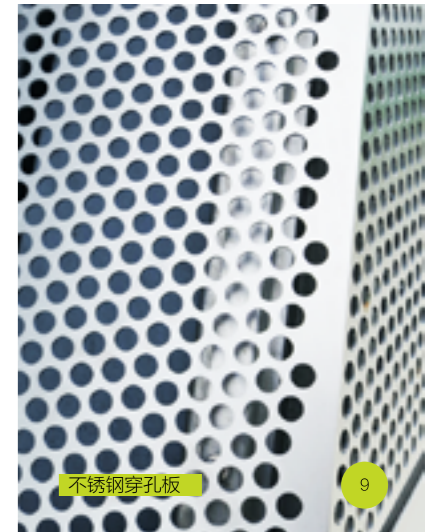


6



屋面：喷砂不锈钢

10

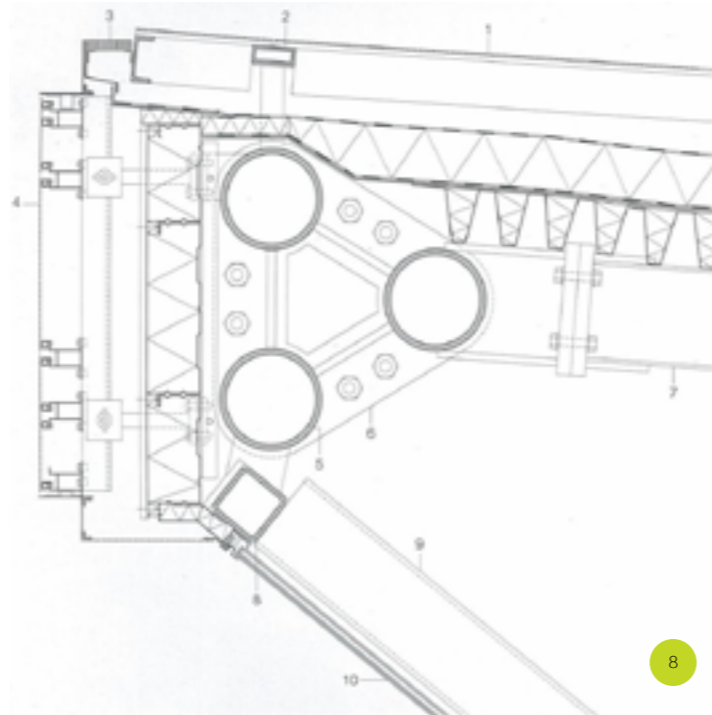


不锈钢穿孔板

9

- 剖面 1:10
双锥体的屋顶边沿
双锥体立面的轴测投影图
- A 带有预埋管和螺栓连接的无供暖横杆，300/100mm R45 钢
- B 带有不锈钢横杆的供暖立柱（红色）节点
- C 带有供暖横杆 / 斜构件的供暖立柱节点，不锈钢 250/100mm R45
- 1 180mm 钢板
2.5mm 丙烯酸合成橡胶密封保温层
180mm 矿棉
1.2mm 减少火力荷载的防凝层
1mm 铝板
160/10.88mm 压型板
吸声穿孔板

- 2 框架，80/150mm R45 钢
- 3 排水槽上的楼梯
- 4 穿孔不锈钢板
铝板
铝-铝蜂窝板
铝盒中的 150mm 保温层
- 5 边缘梁，Ø215mm 钢管
- 6 翼缘板，30mm 镀锌薄板
- 7 屋顶天窗，PE 360 钢
- 8 双锥体立面上的边缘构件，200/200 S45 钢
- 9 双锥体立面，300/100mm R45 钢，带有综合供暖 / 制冷功能能源系统，电缆管线
- 10 压型板
160/10.88mm 压型板 + 150mm 空腔 + 30mm 铝化
铝板



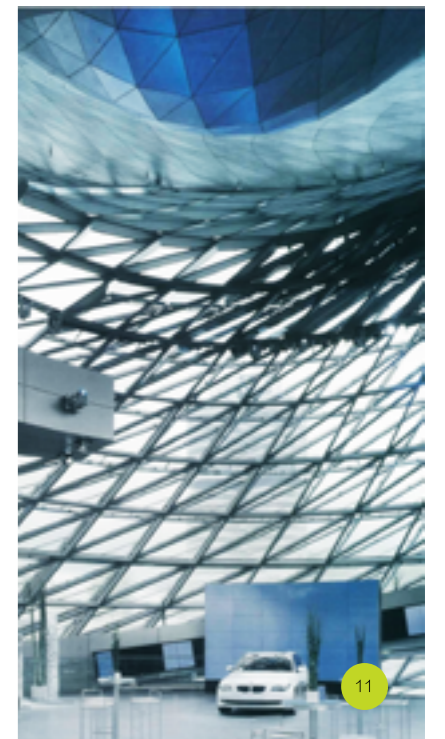
8

图示 6 为慕尼黑宝马世界，由蓝天组设计，它采用双圆锥形设计风格，与周围的宝马总部“四汽缸”大厦和宝马博物馆相映成趣，成为慕尼黑的一个时尚地标。从外部看，独具一格的双圆锥和浮云式屋顶是宝马世界的显著特征。外墙材料——不锈钢穿孔板（图 7 和图 9）的运用是这个项目的一大亮点，设计师对穿孔孔径和圆孔的间距精细推敲，远看如细纱一般的质感。透过穿孔板，内部钢结构若隐若现。玻璃采用热钢化玻璃以达到节能目的。经参数化设计手法设计的圆锥体上的不锈钢和玻璃用三角形网格进行拟合，正是这不断扭曲的曲线给立面带来了丰富的表情。

精细化设计——是德国建筑考察之行的心得和收获，我们愿与大家分享！



7



11

精研10+年

唐镇恒生城市广场

NEW PROJECT

由上海恒生置业有限公司投资开发，基地位于上海市浦东新区唐镇新市镇中心。基地面积 42900 m²，总建筑面积约 128700 m²。本项目以“永不落幕的城市商业梦舞台”为主题，将打造为办公、公寓式办公、商业综合体于一体的大型商业综合体。商业地产设计需要全新的创意，“唐镇恒生城市广场”将引领未来上海国际化社区的生活方式，是品牌、时尚、财富、超越的象征，是新城镇区域商业地产发展的引领者。

武汉天地

NEW PROJECT

瑞安房地产精心打造的“武汉天地”位于武汉市汉口中心城区永清地块，东临长江，面向风景如画的江滩公园。“武汉天地”参照上海太平桥地区重建项目的发展模式，将打造成集住宅、办公楼、酒店、零售、餐饮、娱乐等多功能设施的市中心综合发展项目，以配合整个武汉市国际化发展的远景规划和发展战略。B14 地块沿江超高层住宅，东南面向长江，建筑高度近 170m，雄踞之巅，为江城高峰人士量身打造前所未有的天空之城，提供最高品质的生活享受。

万科柏翠园

NEW PROJECT

是万科北京区域在 2011 年确立的高端产品系列，去年在天津滨海新区、沈阳、长春等城市核心陆续面市，三地都取得不俗的销售成绩。太原柏翠园是继三城之后的最新高端产品楼盘，用地位于太原长风西大街北侧，紧邻新的行政中心和文化商务区，区位优势明显。依托临近的文化，商务，行政等城市功能，在太原新城区，着重力打造太原当地最高端居住楼盘。

上海徐汇区滨江 XH129B-02、XH129D-01 地块

NEW PROJECT

由上海保利地产开发有限公司投资开发。基地面积 66530 m²，总建筑面积约 236325 m²。本项目为商住办综合用地，位于徐汇滨江板块的核心区，周边商业配套齐全，交通便利，紧邻地铁 7 号线。该地块为本年度上海地王项目，本项目北地块将打造中高端新型的体验式社区商业中心，南地块则充分挖掘地段的价值优势打造为徐汇滨江板块的高端优质楼盘，成为该板块地标。



霍普建筑龚俊受邀参加 2012 第四届中国城市综合体发展峰会

8月24日，在中国房地产报主办的“2012 第四届中国城市综合体发展峰会”上，来自全国各地四十多家城市综合体开发商，以及上百家相关行业代表，汇聚北京盘古七星酒店，论道城市综合体的设计、运营、发展与商业投资之路。鉴于霍普建筑在商业综合体设计方面的丰富经验和优势项目，执行董事、总经理、设计总监龚俊受邀与同昌盛业总经理唐耀、光大控股光大安石基金董事总经理陈宏飞等共同探讨“购物中心在商业地产的新方向”。

(信息来源: 中国房地产网 <http://www.china-crb.cn/resource.jsp?id=6873>)



霍普杯 2012 国际大学生建筑设计竞赛颁奖揭晓

9月26日，由英国的迈克尔·霍普金斯爵士担任评委会主席的评审团，经过整整 1 天的紧张评选和讨论，揭晓了由 UIA (国际建筑师协会) 主办、霍普建筑冠名的“霍普杯 2012 国际大学生建筑设计竞赛”的评选结果。崔愷、朱文一、仲德崑、张颀、黄一如、龚俊等国内外建筑行业专家，从各高校提交的三百多份参赛作品中，评选出一等奖 1 名，二等奖 3 名，三等奖 8 名，优秀奖 21 名，共计 33 份获奖作品。第一名获奖金 2 万元整。此后，新老八校陆续展开了系列作品展览及相关讲座，目前为止，已经巡展的学校包括天津大学、西安建筑科技大学、湖南大学等，华中科技大学等。

(更多详情可关注新浪微博 @霍普杯国际大学生建筑设计竞赛)

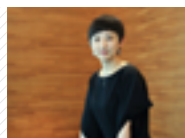
精研10⁺年



霍普建筑获评 2011-2012“最佳商业地产品牌设计企业”

9月27日，霍普建筑荣获“最佳商业地产品牌设计企业”称号，并在“2011-2012年度中国民用建筑设计市场排名”中荣获公共建筑业务第13名及住宅业务第10名的较好排名。

(更多详情可阅《di设计新潮》杂志161期)



霍普建筑副总经理成立 接受《建筑英才》采访

10月15日，霍普建筑副总经理成立接受《建筑英才》采访，畅谈公司的人才战略，她表示，人力资源是企业发展的核心，人力成本是企业必须要承担的成本。对于人力成本的控制应体现在制定合理的人力资源配置上，而不是靠降低薪资标准来控制成本。真正优秀的高端设计人才一直相当稀缺，企业还是应该不吝成本吸引这些优秀的人才成为公司的源动力。

(采访原文详见<http://news.800hr.com/1350283984/111654/1/0.html>)



霍普建筑赵恺作品受邀 参展“华中科技大学建筑学30周年系庆”

10月26日-27日，霍普建筑董事、常务副总经理、设计总监赵恺作为校友，受邀参加华中科技大学建筑学30周年系庆，作品被推荐展于“百名杰出校友作品展”，此外，他还与校友及学妹学妹们分享了“持有+销售型商业研究”课题成果，以其十多年的项目积累，提出了宝贵的实践经验。

(详情见霍普建筑官方网站之新闻动向栏目www.hyparchi.com)



万圣之夜、霍普之巅——建筑达人擂台赛

10月31日，“建筑达人擂台赛”在万圣节闪亮登场，此次擂台赛旨在检验“霍普学院”的学习成果，同时，邀请公司三位设计总监担任观察员，从400多道题目中随机挑选题库。希望通过活动，鼓励员工在创新之余亦要锻炼好扎实的基本功。



霍普建筑龚俊荣获 CIHAF 2012“中国青年建筑师年度贡献奖”

12月6日，第六届世界前沿建筑论坛暨首届CIHAF地产建筑师高峰论坛在深圳隆重举行，霍普龚俊受邀担任演讲嘉宾，在地产建筑师高峰论坛上为50多家地产开发商发表了“持有+销售型商业综合体设计的发展趋势”的闭门式精彩演讲，现场引起了互动交流的高潮。当天，龚俊还荣获CIHAF 2012“中国青年建筑师年度贡献奖”。



“走进名企”暨霍普建筑开放日

12月15日，由建筑中国俱乐部发起的“走进名企”之公开课系列活动第四站，暨霍普建筑开放日正式拉开序幕，活动启动不到一周便有50多名设计师踊跃报名。该活动旨在为设计师、院校学子、建筑设计爱好者提供与设计单位零距离接触的机会，此前三站分别为：Gensler，五合国际，HASSELL三家设计公司。活动当天，霍普建筑执行董事、总经理、设计总监龚俊还为设计师们进行了一场名为“城市复合街区的立体化演变”的主题分享。

(活动网址http://news.archina.com/2012/forum_1215/52024.html)

霍普杯 2012 国际大学生建筑设计竞赛 获奖作品展示

一等奖

《织墙街城》
孟杰、张志哲
天津大学建筑学院



二等奖

《天空之境》
邓婧蓉、杨璐
天津大学建筑学院建筑系



二等奖

《中越边境文化交流中心》
沈一婷、王南珏
天津大学建筑学院



二等奖

《船的一生》——基于游轮改造策略的船坞片区更新
吴扬、王青
西安建筑科技大学建筑学院



三等奖

《In-/Formal Metabolism》
SIN Ka Chung
University of Hong Kong_
Department of Architecture_



三等奖

《艺·墟》
杨森博、林丹薇
华南理工大学建筑学院



三等奖

《愈合自然之殇》
顾欣骏、栾天浩
天津大学建筑学院



三等奖

《现代宗祠设计》
贾彦琪、董文乐
天津大学建筑学院



三等奖

《旧火车的新起点——城市-少数民族村落文化串联》
李斯奇、尹衍龙
天津大学建筑学院



三等奖

《茶路》
辛善超、石翔
天津大学建筑学院



三等奖

《浣纱河历史博物馆设计》
鲁哲
浙江大学建工学院



三等奖

《融》
倪书雯、陶伊奇
浙江大学建筑系



霍 | 普 | 建 | 筑

主 编：龚 俊 副主编：沙 辉 责任编辑：张蓝尹、朱亨彦、周翠华 策 划：唐 斐 美术编辑：苏珊珊

WWW.HYPARCHI.COM E-mail: info@hyparchi.com TEL: +86(21) 58783137 58781808 68590505 中国上海浦东新区芳甸路 1155 号浦东嘉里城办公楼 4201 (201204)