

NO.20



HYP-ARCH

PROJECT 新案例分享
R&D 霍普研发
NEWS 霍普资讯
UIA-HYPCUP 霍普杯

Design is not the end goal.
Instead, it is to provide a
better solution.

“设计不是目的，设计是为了
更好地解决问题。”

卷首语：建筑设计是一种四维的艺术，它不只是六面围合的一个空间，它所思考的应该是在这个空间里发生的场景。这个时间可以很短，也许是一两小时，去逛一个商场，可以是一两天，住一个酒店，也可以是一辈子住在一个宅子里，建筑设计的努力，就是为了让这一段或长或短的时间里，使用者的每一个场景都能得到照顾。

霍普建筑 | [LAB] 吴叶熊
HYP-ARCH

多年的专业积累和全方位的设计历练，使吴叶熊先生形成了从室内设计、建筑设计、规划设计，品牌传达等多个层面整体思考的设计思维方式。在将设计融会贯通的同时，擅于提供综合设计方案，更善于另辟蹊径，提炼价值，呈现与众不同的设计作品。

曾连续多年获最佳项目和优秀设计奖项，在理论研发与实践创新中不断进取。近年建成项目主要集中在精品酒店，城市豪宅，高端定制私宅等方面。作品重思辩，强调求与解的过程，的过程，以场景化设计的手法，追求以设计创造价值，在作品表现形式上，着力表达建筑空间的叙事性，以期实现文化、艺术与建筑、空间的相转译与嫁接。

其在霍普建筑主持设计的 [lab] 设计工作室，秉承以四维的艺术作为建筑设计的核心理念。将场景化的设计思路用于地产项目和酒店项目的设计当中，不断追求创新而有效的解题思路。

吴叶熊 Sean Wyx

设计总监 Design Director

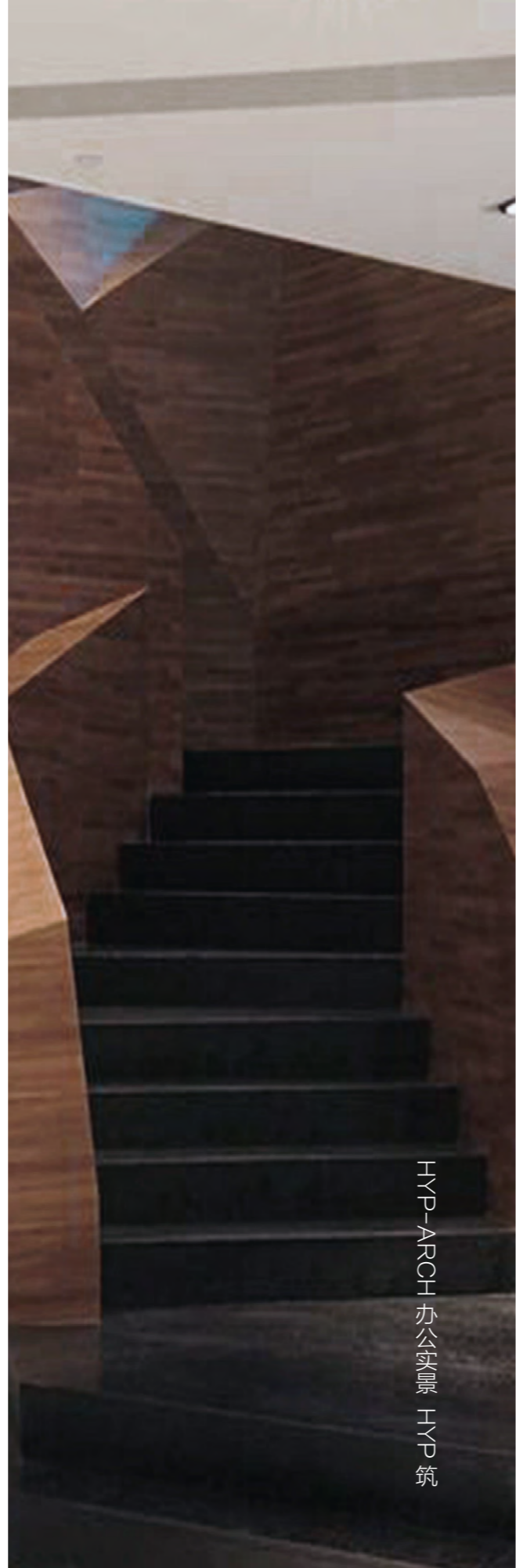
设计实验室 [LAB] 主持设计师



P ROJECT

新案例分享

- 保利融信大国璟 [杭州, 住宅 商业]
- 莫干山 1 号酒店 [湖州, 酒店]
- 招商公园 [宁波, 居住 商业 商务办公]
- 万隆大胡同 [天津, 文化 商业 住宅 改造项目]



HYP-ARCH 办公实景 HYP 筑

DESIGN CREATE VALUE

设计创造价值

融府院之风
聚婉约之气
育大国璟之势

借萧山之势
谱一段江南武林佳话



保利融信大国璟

HANGZHOU POLY GREAT JING PROJECT

设计团队：沙辉 杨杰峰 刘庆 刘丹 王嵘 陈哲鹏 李栋 蒋亚啸 陈学佳 张小武 崔文哲 许亮

项目类型：住宅 商业

项目地点：杭州市萧山区

设计时间：2016年6月-2017年3月

竣工时间：2017年8月展示区竣工

建筑规模：16万平方米

项目状况：示范区已开放

开发单位：杭州融欣房地产开发有限公司

项目简介

块位于浙江省杭州市萧山区经济技术开发区，紧邻建设一路、经九路以及地铁2号线，交通资源发达，公建配套资源丰富。地块周边已有万科、旭辉等多家开发商的高档项目在销售中，竞争较大。用地面积为42709 m²，容积率2.5，限高80m。

设计理念

在保利介入之前，大国璟地块周边已有若干在售的传统豪宅项目：唯有后来者居上，方能脱颖而出。设计团队将项目定位为“中国屋檐下的世界府院”。在经济发达的长三角地区，萧山的金字塔尖客群早已发生了质变，以高档材料堆砌的第一代豪宅并不足以满足他们的精神需求。对于大国璟来说，更现代化的功能内核只是基础，中国文明的美学内核则是标杆。通过设计的介入，赋予物质材料以精神力场，用“物质力基础”+“精神力升华”的双驱动策略开动萧山的新的居住文明。



檐
扇
彩
椽
间

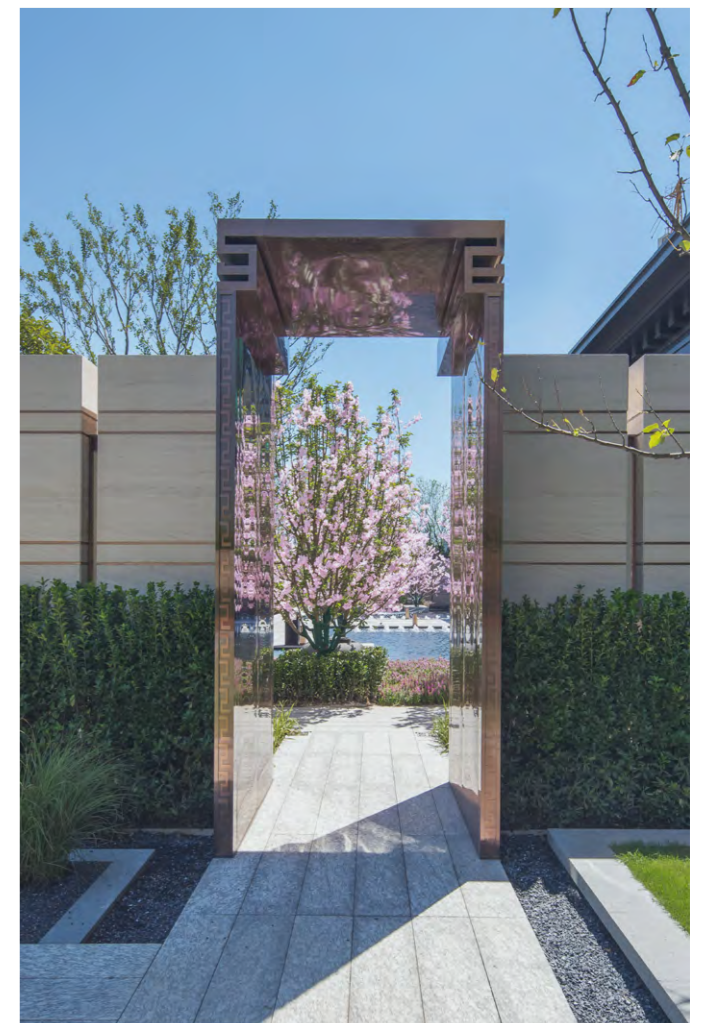
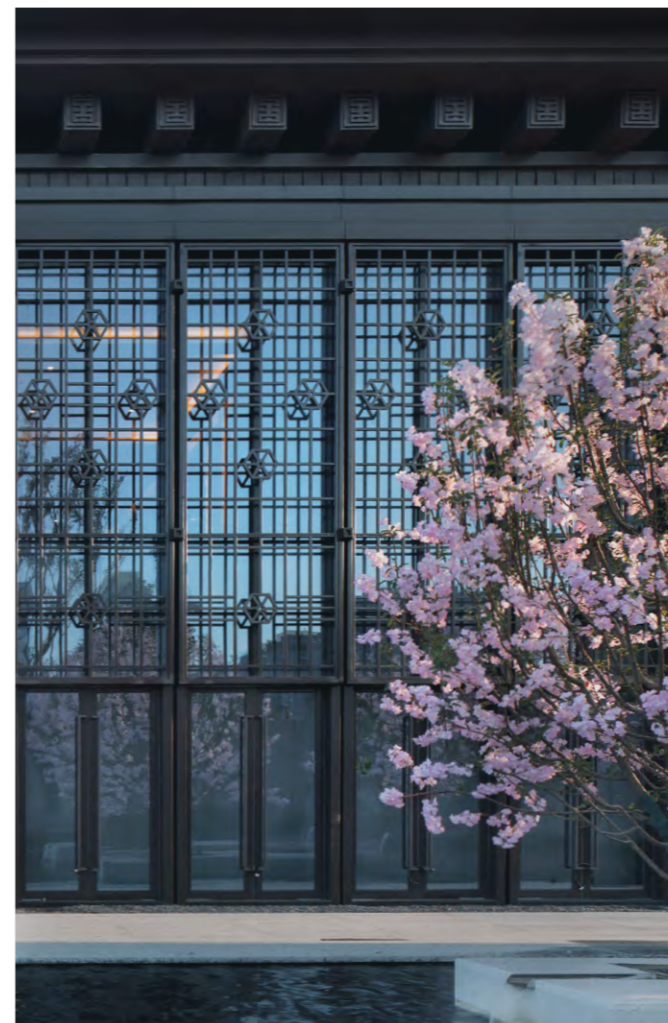
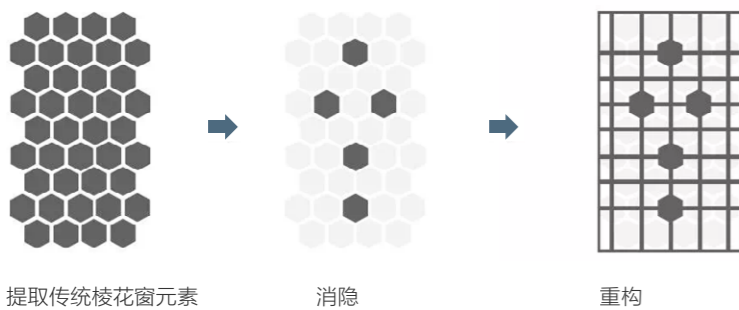
建筑设计

项目设计从中式建筑的檐、院、墙、窗、椽、门等元素汲取灵感，整体建筑风格以北地皇城的威严结合江南府院的诗意，打造中式建筑颐和风。售楼处堪称本案颐和风特色体现得最为浓墨重彩的一笔，它以太和殿为范本，分为屋顶、屋身、基座三部分。强调特点突出的横向大飘檐，主体立面上以中国山水画留白做法，简洁的立面上饰以中式元素点缀。北风南韵，追求江南粉墙黛瓦的中式意境。

高层、排屋在色泽上保持自然材质的原色调，大多为浅色系，在视觉上给人以质朴的气息；以深咖色铝板为黛顶在工艺上注重技术的精雕细琢塑造时尚艺术、健康的居家环境。

主体墙体以浅色名贵花岗岩、白色活化石砂岩全石材幕墙为基调，以深咖啡色石材精工装饰屋顶部分。排屋上屋面瓦，来自大洋彼岸，美国的豪宅屋面陶瓦，雍容华贵。

在沿袭中国传统建筑精粹的同时，项目也更注重对现代生活价值的精雕细刻，在设计中更多考虑私密性，增强采光通风，更有效地提高卫生间、厨房在居室中的地位，更好地使老人、孩子、夫妇间的居室环境合理分隔与有机协调等。另外，在庭院、地下室的处理中，也吸纳了更多现代生活流线的创新之笔，如外庭院、下沉庭院，让中式建筑以一种更自然、更现代、更具生命力的品相出现。

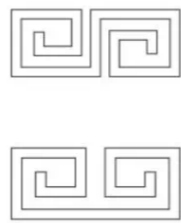




提取



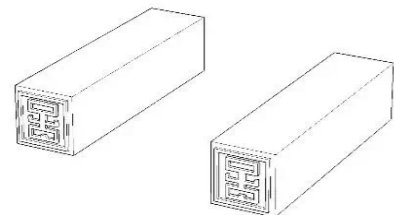
演变



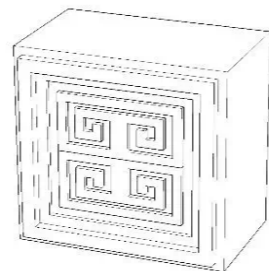
纹样简化

青铜鼎

青铜纹样

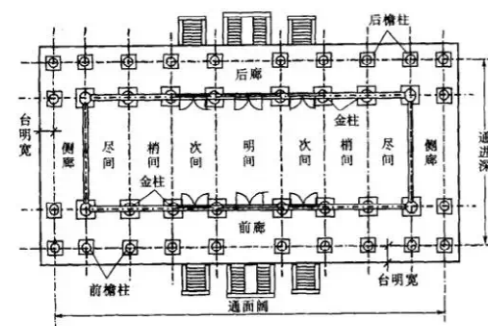
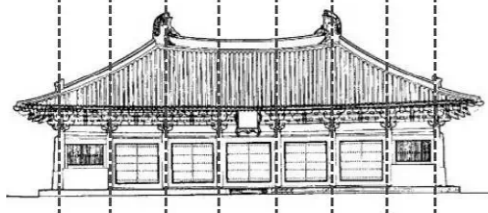


大国璟檐条

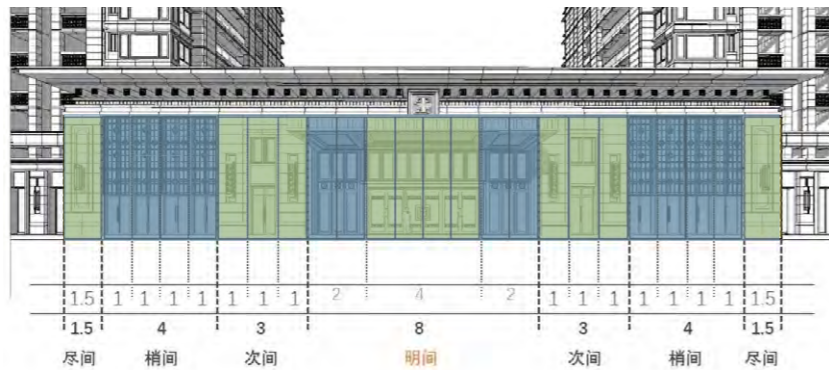


大国璟匾额

尽间 梢间 次间 明间 次间 梢间 尽间



传统建筑开间示意图



大国璟售楼处开间示意图



莫干山 1 号酒店

THE NO.1 HOTEL OF ART BOUTIQUE HOTEL,MOGAN MOTAIN

项目简介

1# 酒店位于浙江省湖州市德清县莫干山镇庙前村，酒店西侧、北侧可俯瞰稻田，东侧南侧坐依竹林，景观资源极佳。项目占地面积为 1135.31 平方米，建筑面积为 1618.05 平方米，客房为 7 间套房。

设计团队： 吴叶熊 丁方勇 颜威 朱伊然 吴骁骏

项目类型： 酒店

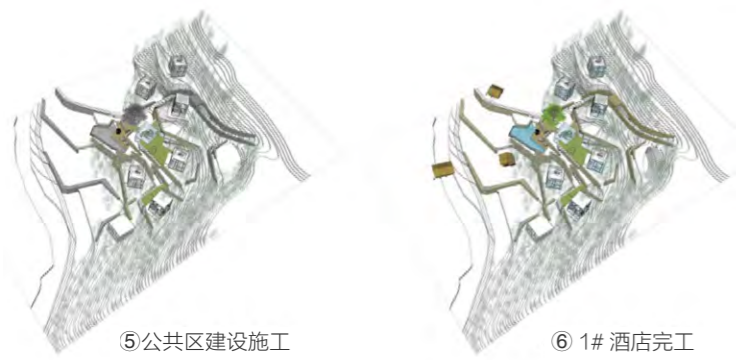
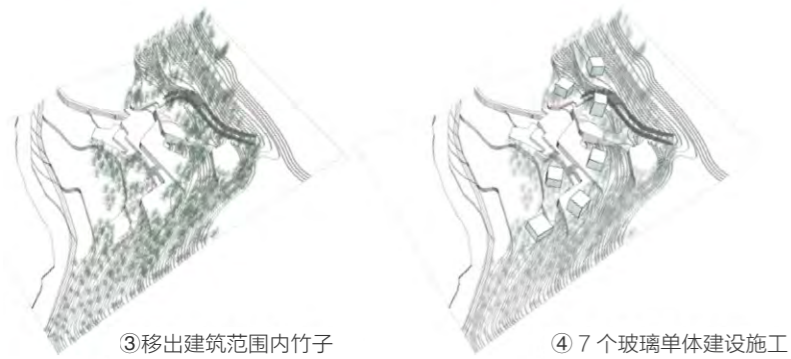
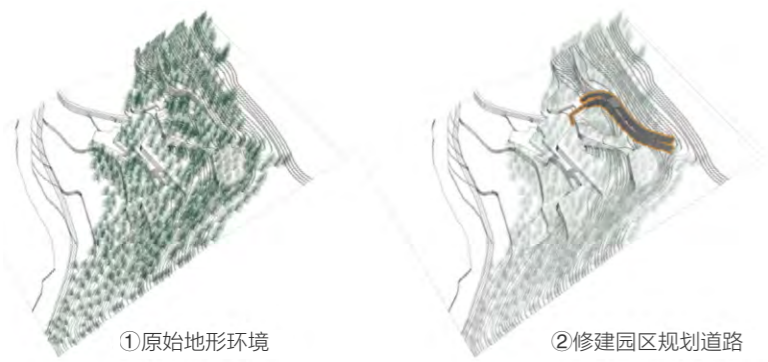
项目地点： 浙江 湖州

设计时间： 2016 年 11 月

建筑规模： 1618.05 平方米

项目状况： 报批阶段

开发单位： 千里走单骑文化旅游有限公司

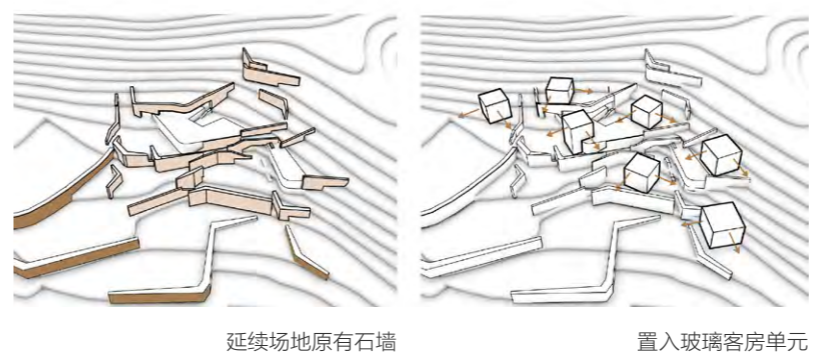
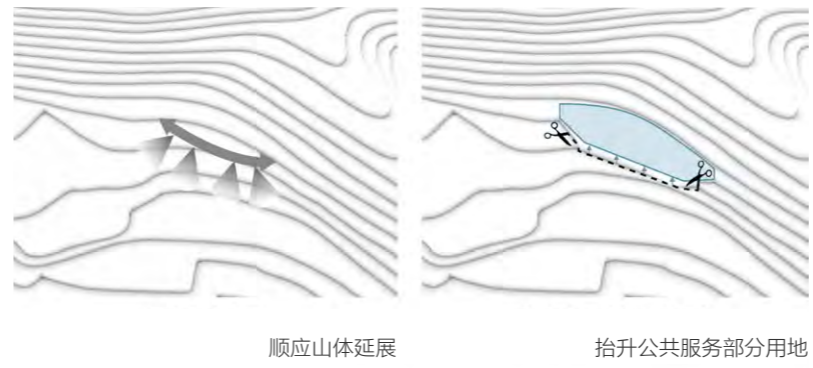


设计理念

项目以治愈、平静、洞悉为出发点,以“探索未知的秘境”为主题,通过散落布置在稻田间的7间全透玻璃套房,为客人提供不一样的居住空间体验,一个在稻田里看不见的盒子,是克己还是释放?调光玻璃的材质特性又是隐私的,不透的,就像镜子,镜子的两面,哪个是内?哪个是外?等你去探索。

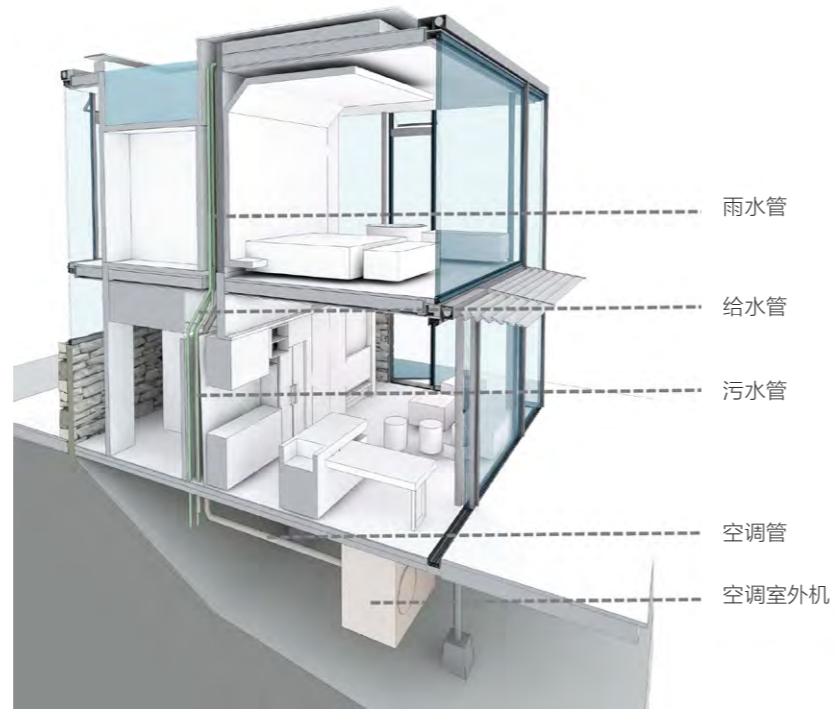
项目特色

原始材质使用: 在公共区域,建筑表面的材料表现和景观效果充分借鉴周围的自然元素,以竹子和石墙作为主要表达元素,使建筑和环境融为一体,保留原生态的感官。



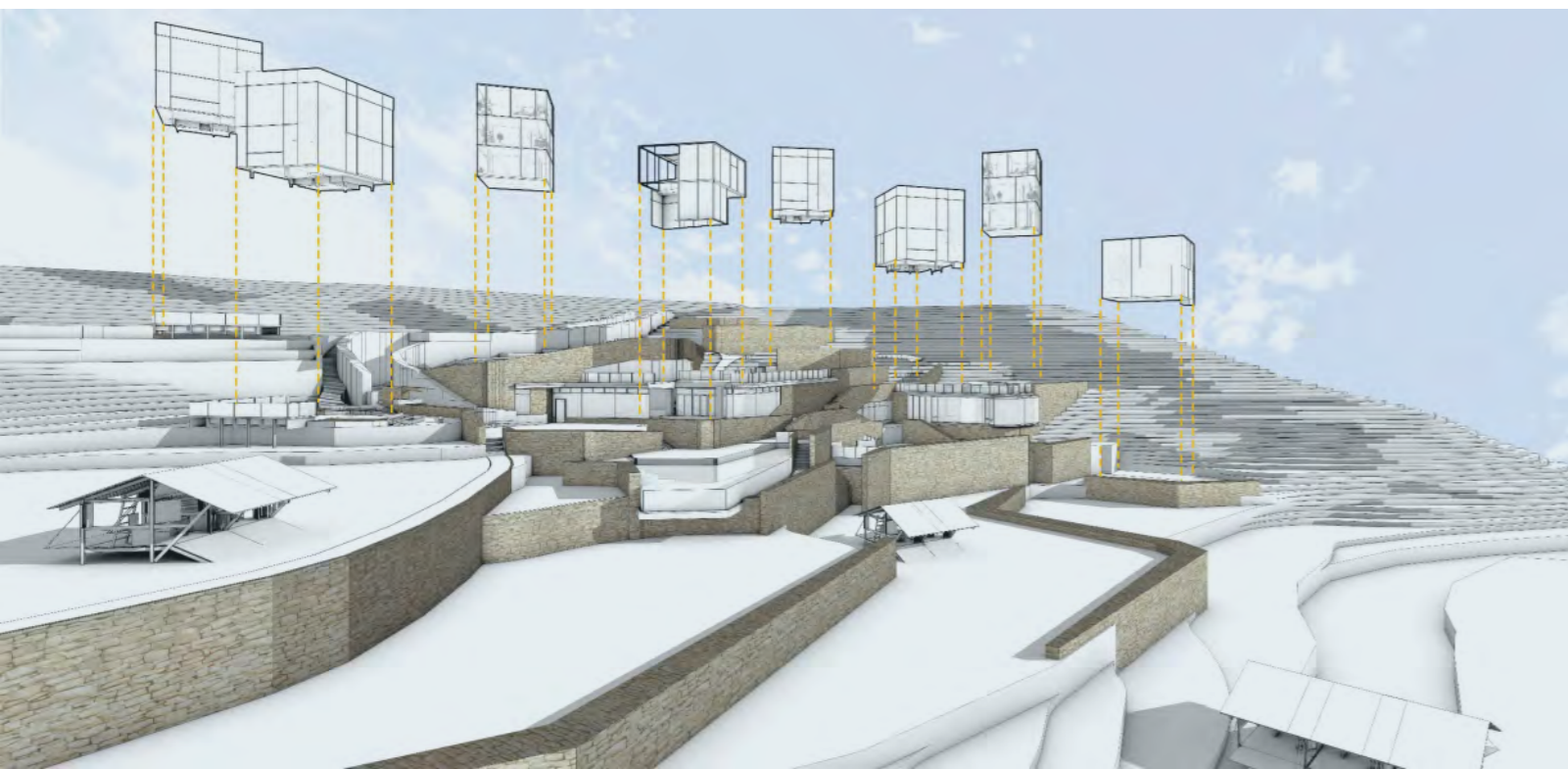
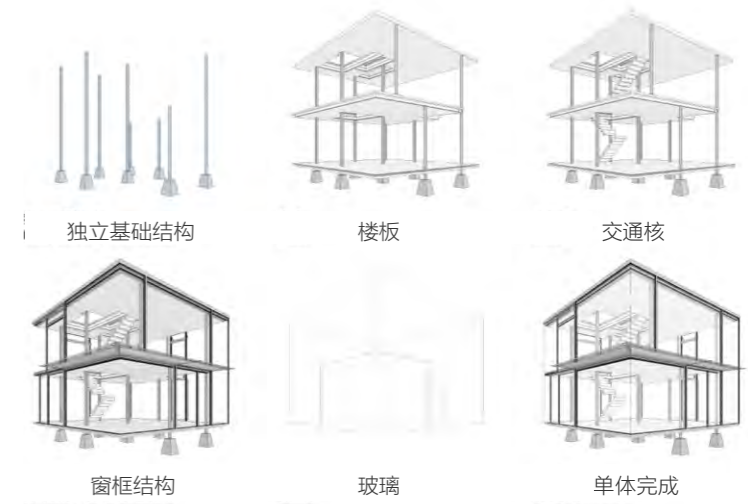


于“秘境”中探寻“旅行的意义”



单体框架结构: 框架结构体系是利用梁柱组成的纵横两个方向的框架形成的结构体系。它同时承受竖向荷载和水平荷载。框架建筑的主要优点: 空间分隔灵活自重轻, 节省材料; 具有可以较灵活地配合建筑平面布置的优点, 利于安排需要较大空间的建筑结构; 框架结构的梁柱构件易于标准化定型化, 便于采用装配整体式结构, 以缩短施工工期; 采用现浇混凝土框架时, 结构的整体性、刚度较好, 设计处理好也能达到较好的抗震效果, 而且可以把梁或柱浇注成各种需要的截面形状。

调光玻璃使用: 调光玻璃是一款将液晶膜复合进两层玻璃中间, 经高温高压胶合后一体成型的夹层结构的新型特种光电玻璃产品。使用者通过控制电流的通断与否控制玻璃的透明与不透明状态。玻璃本身不仅具有安全玻璃的特性, 同时又具备控制玻璃透明与否的隐私保护功能, 由于液晶膜夹层的特性, 调光玻璃还可以作为投影屏幕使用, 替代普通幕布, 在玻璃上呈现高清画面图像。





宁波湾头招商公园

LAKEWARD SCENERY

设计团队：张保成 徐大江 范军军 姜茗博 孙峰

项目类型：居住 商业 商务办公

项目地点：浙江宁波

设计时间：2014年1月-2017年1月

竣工时间：2017年10月

建筑规模：35万平方米

项目状况：已建成

开发单位：招商地产

项目简介

宁波湾头招商公园位于宁波市江北区，距市中心区域直线距离仅4公里，地理位置优越。地块东傍星湖，北邻姚江，西望湘江，具有得天独厚的景观优势。项目地块位于规划“九岛一心”的百泉洲，发展潜力巨大，定位为打造具有现代都市风的湖岸高端精品综合社区。



设计理念

贯彻建设“以人为本”、“尊重自然”、适于现代生活的，又具有鲜明个性的人性化居住空间。尊重人性和自然规律，力求做到产品生态化、环境生态化、社区规划生态化，将招商公园打造成为一个集休闲、运动健身、健康养生和生态居住为一体的社区，创造一个低污染、低噪音、高鲜氧、高节能的健康生态环保的高品质住宅群体。

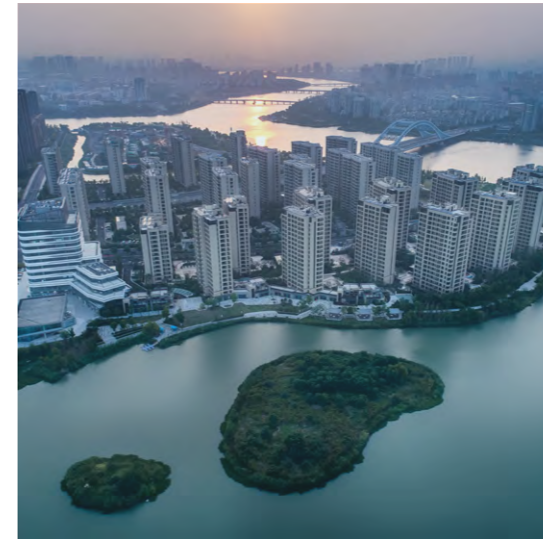
建筑设计

住宅：小区定位为高端住宅。住宅套内设计以南北通透为中心，房型内部动静分离，干湿分离，面宽及进深等尺寸根据不同面积段户型合理设计，提高面积的使用率和使用的舒适程度。住宅单体设计适应现代生活方式，并以舒适为原则，强调通透的生活空间。在总图布局允许的范围内，做到南向房间数量最大化。

立面设计：建筑造型充分体现尊贵感，经典大气；立面比例尺度适宜，统一中有一定变化；注重细部设计建筑立面装饰运用适当；立面造型充分考虑户型平面布局；合理考虑室外空调机位的设计与立面整体造型有机结合。

办公：西南角布置高层办公建筑。占据良好的景观朝向位置，采用灵巧、通透的建筑设计形式。

商业：商业布置在东南侧沿开放空间位置，结合开放空间下沉广场做部分地下商业商业建筑与开放空间及湖岸景观相结合设计。多退台设计，形成露台，营造生态的积极空间及打造开阔的景观视野。



MODREN BOUTIQUE COMMUNITY





天津万隆大胡同项目

TIANJIN WANLONG GROUP HUTONG

设计团队：胡海涛 范恒昌 吴德帅 周剑

项目类型：文化 商业 住宅 改造项目

项目地点：天津

设计时间：2017年4月

建筑规模：总建筑面积 774100 m²

总用地面积 239100 m²

项目状况：沟通拿地阶段

开发单位：天津保利

项目简介

地块位于天津中心城区，紧邻内环线，四面环路，路网干道密布，城市形象突出，通达性高；周边商业广场云集，商业氛围浓厚，医疗教育配套资源齐全，北临南运河，毗邻城市水系海河，生态资源优越。

初期规划用地面积 113500 m²，后扩大用地面积为 239100 m²，用地性质包含商业用地、文化教育用地、住宅用地，容积率为 3.24。

项目特色

项目通过博物馆、剧场等文化产业内容的注入，为大胡同、估衣街带来新的生命力，也为红桥商业的重振提供最佳舞台。新老建筑物的对话及融合，传承三岔河口和估衣街的商业文脉；多形态的开放空间重组，对红桥区城市面貌的提升、城市功能的完善以及市民文化生活的升级，具有非凡的意义。



HIGH FASHION BROAD NEW VIEW

规划布局

在设计策略层面，万隆地块强调文化价值、东侧大胡同地块强调商业价值，希望通过文化与商业的双驱动振兴本区域；万隆地块设计的重点是老街巷的规划及改造振兴。估衣街坐落在繁华的东北角和北大关之间，与北马路平行，全长 800 米，是天津一条有 600 余年历史的古老的商业街，这儿曾是天津商业的摇篮。通过改造拓展估衣街巷，借助保利文化建筑的运作能力，在节点增加文化地标建筑，来提高本地块的文化氛围，并通过文化带动商业的方式，振兴这条老街。

大胡同东侧地块为商住用地，利用地块的轨道交通优势，在地块设置商业中心及景观公园；并与西侧万隆老街进行商业街巷上的连同，完成人流的通达，形成优势上的互补。



R &D
设计四部研发

研发团队： 蔡俊 王云花 陈坤 郑龙龙 吉姗姗
尚健 谢雨晨 董玲 张颖

HYP-ARCHI 办公实景 HYP 筑

新政下的自持户型设计壁垒突破



研发背景

自去年下半年开始，土地拍卖市场出现的新风向尤为引人关注——拍地附加条件增多，多个城市出现拍地“自持”条款，即使是住宅用地，也要求开发商拍得土地所建筑的商品房只能出租不能出售。

各地自持住宅政策一览

- 上海：现全国首例只租不售宅地 竞得人须 100% 自持 70 年
- 北京：宅用地中“只租不售”自持面积占比达近 4 成
- 广州：自持面积超过 5 成 成功出让两块宅地
- 杭州：企业自持商品房屋租赁管理实施细则颁布
- 深圳：商品住房用地或 20% 自持作租赁
- 青岛：购租并举政策出台 细化自持商品房租赁

随着各地陆续推出“租售同权”的新政，同时出台政策要求地产商持有一定量的经营性及居住性物业，地产开发商以往惯用的“快速拿地 - 开发 - 销售 - 回笼资金”的商业模式被打破，房屋由卖变租到底还有没有钱赚？



办公人群



单身客群



家庭客群



“自持”新政下的困局

1. 租金收益如何尽可能提高？
2. 住户变租户，停车位如何设计？
3. 未来是否有政策变化，自持住宅或有一天可售？
4. 虽是自持住宅，如何保有同样的产品竞争力？

自持住宅破局之道

高端精英人群大致分为年轻家庭客体和单身客群，两种人群对户型有着不同的需求，在户型设计上需要考虑既能满足年轻家庭居住的舒适小户型，又能满足单身生活的灵活小户型。

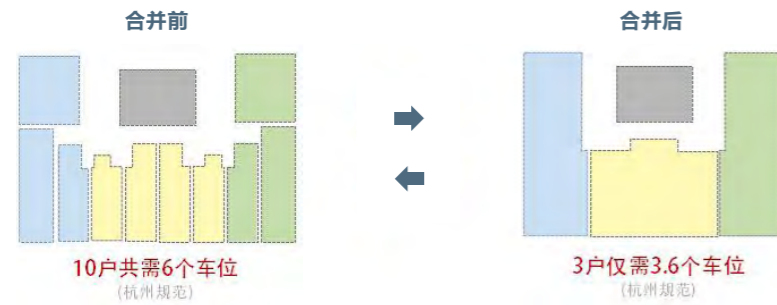
租金收益破局之道——户型结构灵活多变



灵活小户型 & 舒适小户型的优势

- 符合周边市场需要，需求量巨大
- 即可长租获得稳定租金收益
- 亦可短租获得高租金回报（平均租金收益率远高于长租）
- 若未来政策松动，可整栋或整层出售给房产基金

停车位破局之道——户型结构灵活多变



自持住宅未来可售政策不定破局之道——7+2 适居模式



若未来自持政策松动，“7+2 适居模式”将使自持产品仍能作为具有竞争力的产权房上市销售。

自持住宅产品力破局之道——打造“有温度”的社区

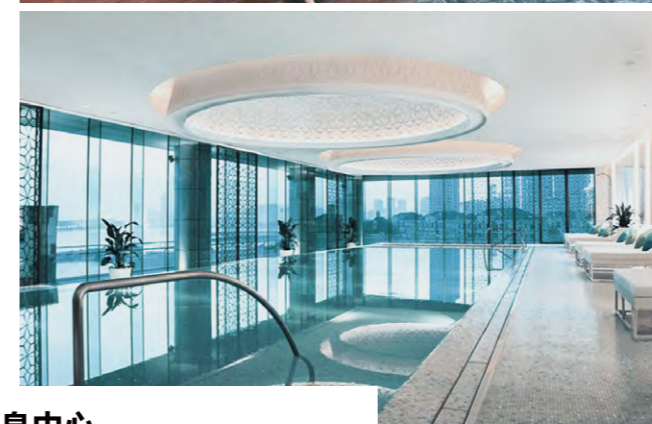
通过引入多功能公共客厅、公共厨房、健身中心、24小时便利店等服务配套提高自持产品的竞争力。充分利用城市界面，地铁人流和服务酒店客流盘活商业，营造活力社区。



多功能公共客厅
在这里朋友成为邻居，邻居成为朋友



青年食堂 & 公共厨房在
这里以餐会友，一展厨艺



健身中心
健康生活，结实同好



24/7 便利店 & 自助洗衣房
符合年轻一族的生活节奏



霍普股份应邀出席中国城市综合体设计与改造高峰论坛
吉林建筑大学与霍普股份确定实习生基地合作意向
阳光城·丽景湾项目获 2017 中国土木工程詹天佑奖
霍普股份荣获第十二届金盘奖华南地区两项年度最佳大奖



霍普股份应邀出席中国城市综合体设计与改造高峰论坛



2017 7.20-21 上海

7月20日至21日，2017中国城市综合体设计与改造高峰论坛在上海万豪虹桥大酒店隆重举行。逾200位国内百强地产商高层和跨产业链业界领袖相聚一堂，包括万科、恒大、富力、龙湖、瑞安在内的知名地产公司和霍普股份均受邀出席。论坛聚焦中国城市商业地产的机遇和挑战，共谋商业升级时代下，城市综合体发展的新方向。

吉林建筑大学与霍普股份确定实习生基地合作意向



2017 8.25 上海

8月25日吉林建筑大学学者团到访霍普股份，并与霍普确定了实习生基地合作意向。本次来访的学者包括吉林建筑大学建筑与规划学院副院长张俊峰教授、建筑与规划学院党委书记孙瑞丰教授，滕越、满海龙老师。目前霍普股份已成为七大知名高校产学研实践基地，包括吉林建筑大学、重庆大学、同济大学、东南大学、天津大学、华南理工大学、西安建筑科技大学等分别在霍普股份设立了实习基地，为学生们提供实习机会。

阳光城·丽景湾项目获 2017 中国土木工程詹天佑奖优秀住宅小区金奖



2017 9.11 上海

9月11日，公司接获奖通知：“2017中国土木工程詹天佑奖优秀住宅小区”的评选工作历经申报、筛选、初评、检查并经上级领导批准，霍普股份申报（参建）的“上海国际医学园区D2-02-05地块（阳光城·丽景湾）”荣获“2017中国土木工程詹天佑奖优秀住宅小区金奖”。

霍普股份荣获第十二届金盘奖华南地区两项年度最佳大奖



2017 9.29 广州

9月29日，第12届金盘奖华南地区评选在广州顺利举行。霍普股份两大设计作品：佛山奥园1号荣获第12届金盘奖华南地区年度最佳住宅，广州保利星海小镇荣获第12届金盘奖华南地区年度最佳预售楼盘。

U IA-HYP CUP

U IA- 霍普杯

霍普股份独家冠名的“U IA- 霍普杯国际大学生建筑设计竞赛”是国际建筑师协会（U IA）在中国唯一授权的大学生建筑设计竞赛，是中国最有影响力、规模最大的大学生建筑设计竞赛之一。霍普股份与 U IA- 霍普杯竞赛已成功步入第六个年头，记录和见证了建筑设计学子的成长，也折射出中国建筑创作的思考与探索。

2017 U IA- 霍普杯国际大学生建筑设计大赛

- [1] 决赛总评选出席嘉宾
- [2] 决赛总评选圆满完成
- [3] 获奖作品

U IA

霍普杯

2017

INTERNATIONAL STUDENT COMPETITION IN ARCHITECTURAL DESIGN

TOPIC

ARCHITECTURE IN TRANSFORMATION: TRANSFORMATION AND RECONQUEST

演变中的建筑 改变与重塑

21 世纪的大都市不断的蔓延，占用越来越多的土地和空间，同时它们又是松散广漠的，城市的进化并不应当简单以扩张的方式持续膨胀。你们会用哪种和周围产生互动的、并具备生命力的建筑，让所选择的现有空间“产生突变”？

THE METROPOLIS OF THE 21ST CENTURY TAKES UP TOO MUCH ROOM... IT SPRAWLS... IT MUST NOT KEEP EVOLVING SIMPLY BY EXPANDING. WHAT VITAL AND DISRUPTIVE ARCHITECTURES CAN YOU COME UP WITH TO TRANSFORM THE EXISTING SPACES OF YOUR CHOICE?

竞赛官网 <http://hycup2017.uedmagazine.net>
竞赛邮箱 uedcompetition@163.com
中国大陆地区学生: 010-56077246; 18600687310; 18612727658
国际及中国港澳台地区学生: +8618511537506; +8613621393681

霍普杯

国际大学生 建筑设计竞赛

2017 U IA- 霍普杯国际大学生建筑设计大赛 决赛总评选出席嘉宾



摄影师, Jean-Lou Sieff

评委会主席

让·努维尔：法国当代著名建筑师，2008 年普利兹克奖得主



评委会执行主席

崔愷：中国工程院院士全国工程勘察设计大师，中国建筑设计院有限公司名誉院长、总建筑师

评委成员

庄惟敏：

清华大学建筑学院院长、教授、博士生导师

伊拉里亚·瓦伦特 (Ilaria Valente)：

米兰理工大学建筑城市规划与建设工程学院院长

李振宇：

同济大学建筑与城市规划学院院长、教授、博士生导师

彼得·罗素 (Peter Russell)：

代尔夫特理工大学建筑与环境学院院长

韩冬青：

东南大学建筑学院院长、教授、博士生导师

千叶学 (Manabu Chiba)：

东京大学副校长、工程学院建筑系教授

张颀：

天津大学建筑学院院长、教授、博士生导师

欧尔·古斯特文 (Ole Gustavsen)：

挪威奥斯陆建筑与设计学院院长



2017 U IA-HYP CUP 出席嘉宾

孙一民：

华南理工大学建筑学院院长，长江学者特聘教授，国家教学名师

齐欣：

齐欣建筑总建筑师

彭礼孝：

《城市·环境·设计》(UED) 杂志社主编，天津大学建筑学院特聘教授，CBC 建筑中心主任

赵恺：

上海霍普建筑设计事务所股份有限公司董事、总经理、首席设计总监

组织委员会主席

孔宇航：

天津大学建筑学院副院长、教授、博士生导师

出席嘉宾

柳青：《城市·环境·设计》(UED) 杂志社执行主编

成立：上海霍普建筑设计事务所股份有限公司董事、副总经理、董事会秘书

许文秀：上海霍普建筑设计事务所股份有限公司董事长助理兼总经理助理

赵华君：上海霍普建筑设计事务所股份有限公司品牌总监

2017 UIA- 霍普杯国际大学生建筑设计大赛决赛总 评选圆满完成

9月19日,十余位国内外知名建筑师、建筑教育家齐聚中国广州华南理工大学,共同担任2017 UIA- 霍普杯国际大学生建筑设计大赛决赛总评选评委。评选工作历时十余小时,经过多轮评图,最终评选出本次大赛的一二三等奖。

当天的评选工作由本次竞赛组织委员会主席、天津大学建筑学院副院长、教授、博士生导师孔宇航主持。2017UIA- 霍普杯国际大学生建筑设计竞赛评委会主席、法国知名建筑师、2008年普利兹克奖得主让·努维尔(Jean Nouvel),2017UIA- 霍普杯国际大学生建筑设计竞赛评委会执行主席、中国工程院院士、全国工程勘察设计大师、中国建筑设计院有限公司名誉院长、总建筑师崔愷,华南理工大学建筑学院院长、长江学者特聘教授、国家教学名师孙一民,上海霍普建筑设计事务所股份有限公司董事、总经理、首席设计总监赵恺分别致辞。

2017 UIA- 霍普杯国际大学生建筑设计大赛获奖作品

本届竞赛有来自30多个国家和地区共计三千余组学生报名参赛。评委从来自世界各地的作品中,甄选出76组获奖作品,其中包括一等奖1组,二等奖3组,三等奖8组,优秀奖24组及入围奖40组。来自天津大学的陈泽民、张诗瑶和毕雪皎拔得头筹,他们的获奖作品题为“隐于市”。



2017 UIA-HYP CUP 决赛总评选



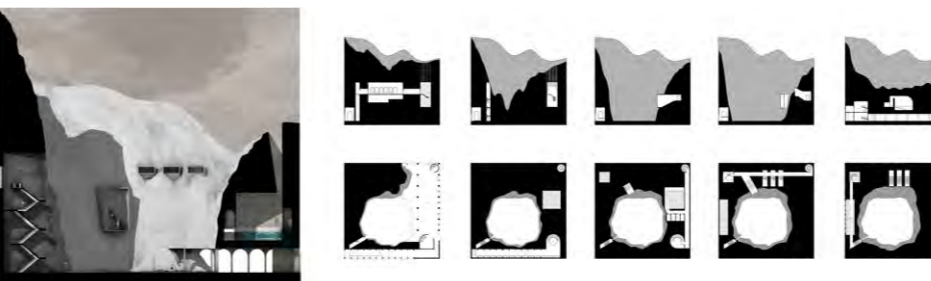
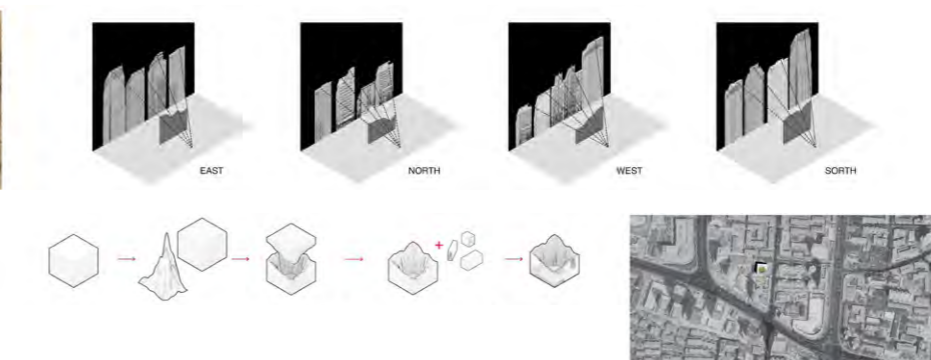
2008年普利兹克奖得主 让·努维尔



霍普股份总经理 赵恺



2017 UIA-HYP CUP 决赛总评选



一等奖: 隐于市

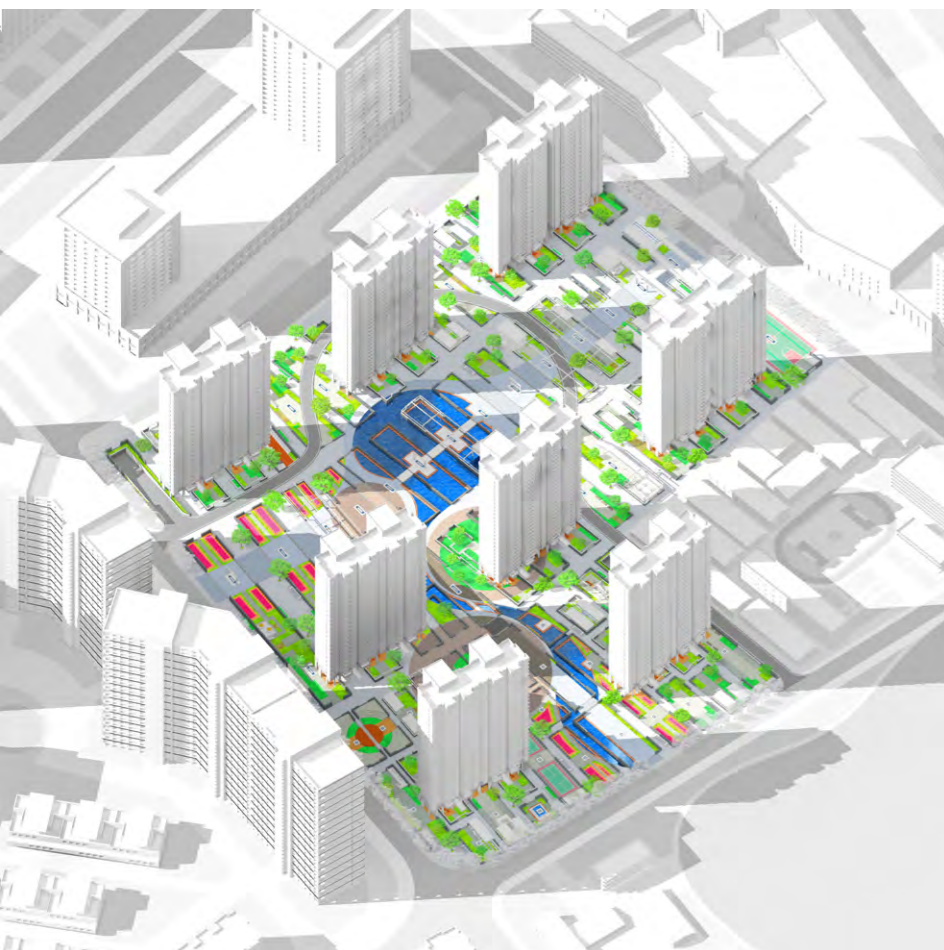
获奖学校: 天津大学
获奖者: 陈泽民、张诗瑶、毕雪皎
指导老师: 赵建波、李伟

设计理念:

数千年来,中国人从未停止过对自然的向往,他们逃离闹市,归隐山林,甚至为此放弃名利和财富。在中国人的语境中,“山”是最原始、最自然的状态,它代表了世间万物,是天地崇拜的起源。山被中国人视为神仙的居所,是完全不同于世俗的、精神上的存在。

然而问题在于,在当今这个精密而庞大的机器般的城市中,城市的边界无限扩张,而属于“自然”的绿树、青草早已沦为城市文明的附属品,即使身处树荫之下,无处不在的钢筋混凝土也在无时无刻提醒着人们城市的存在,这使人们对自然的感知变得麻木而迟钝,城市的居民甚至已经忘记了自己向往纯粹的自然的本能。

因此我们希望在城市中创造一方纯净的土地,把城市屏蔽在视线之外,用山的意向在精神上给予人们一个寄托,以此唤醒人们对于自然的感知。



二等奖: Back to 1953

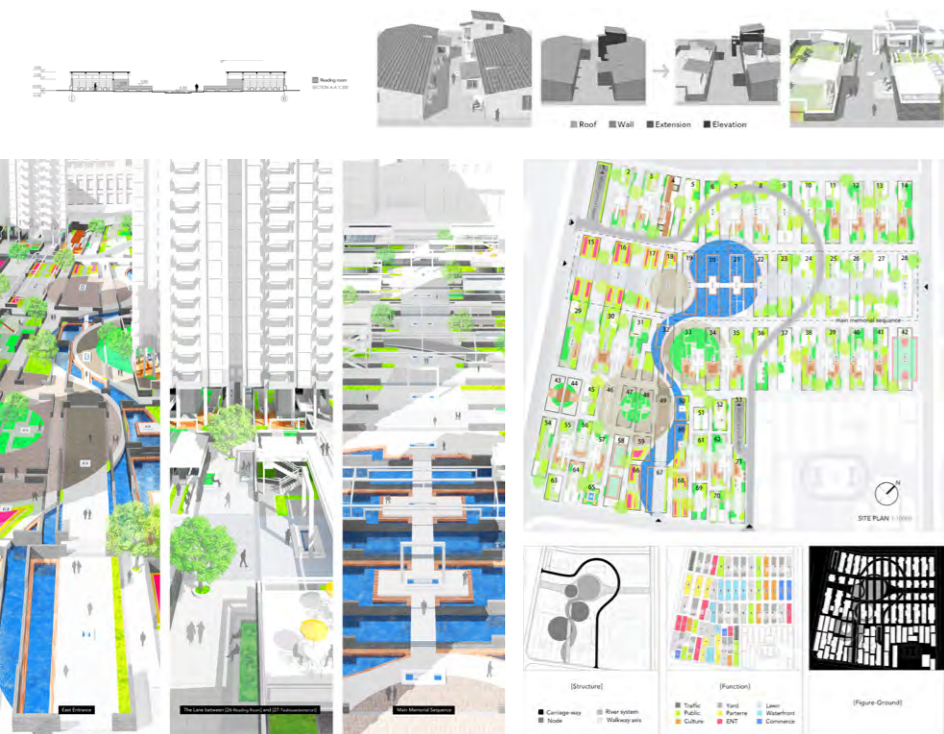
获奖学校: 武汉理工大学
获奖者: 吴永义

设计理念:

旧城改造是近现代中国城市发展一个绕不开的问题。现实情况是除了极少数历史文物以外,大多数阻碍城市扩张的旧建筑都被夷为平地,被组成新生活秩序的钢筋水泥所取代。

本方案基地选自武汉市积玉桥民主里社区原址,现为积玉桥C片拆迁改造项目地块,这里曾是武汉第六棉纺厂(原武昌第一纱厂)的工人宿舍区。经过50多年的变迁,积玉桥区域已经建设成武昌中心高端住宅办公区,民主里社区截止于今日也基本拆迁完毕。

从政府规划方案显示,该地块未来将建设2栋超高层办公楼以及8栋超高层住宅楼。有没有一种方式,能在城市发展的同时,将承载非官方历史和城市居民回忆的场所保留下来,作为曾经生活面貌的印迹,甚至使其与新生活秩序所相融?



二等奖: Trim

获奖学校: 东南大学建筑学院
获奖者: 刘星、陈旭

设计理念:

场地位于南京老门西居民区内。该区域多为一至二层木结构民居,有较大火灾隐患,且场地位于南京最具传统历史与文脉的区域,故取传统封火山墙为原型加建于密集的平房中。场地中人均住房面积远低于平均水平,且有较多违建,故希望通过加建为两户人家提供更多使用空间。

防火墙意在阻断火势,同时却也阻断了原本窄巷两侧的居民。所以通过共享加建在两户人家间创造新的联系。在此构思上设计了两套方案,分别探讨通过光线、交通等不同方式在有限平面内所能创造的交流关系与可能。

场地现状之一另有夜间缺乏路灯,居民往来很不方便且有一定危险。故思考利用加建与周围居民互动,在临街立面玻璃分缝处嵌以LED灯带,为窄巷提供一定照明。通过构造设计,LED灯带临住宅一侧置有反射镜,最大限度将光线反射至街道,以减少夜间对加建中居民的影响。





二等奖: My Dear Orange Tree

获奖学校: 重庆交通大学城市与建筑
规划学院

获奖者: 田笛、张鸿美

设计理念:

在城市的重塑上,我们选用了人的角度,希望通过建筑改变于城市中居住的人,从而由小及大改变城市。对于人的改变,我们选用了暗示来改变人的心理,从而减少犯罪率。通过建造小孩游玩空间带给成人的心理转变。

基于这个理念,我们希望通过加以《我亲爱的甜橙树》这本成长小说中的故事情节,情感脉络到建筑中,小孩一条线上的活动根据故事情节步步推进,大人通过视、听、触、嗅来影响犯罪人们的心理变化,激发美好的想象。

选址也是小说地点,巴西里约热内卢的一处贫民窟,利用当地建筑,将建筑模板搭接于建筑之间,内部空间可变化可移动,整体可拆卸。六个主题通过地势安于街道,提供给孩子学习,休闲空间的功能之外,希望于潜意识上改变成人消极黑暗的心理。

我们通过具有讽刺与梦境的结合来传达给当地人们一种心理暗示,通过这种建筑形式的暗示来改变和重塑当地城市居民的心理状态从而改变他们在城市中的生活方式。



获取更多

"2017 UIA- 霍普杯国际大学生建筑设计大赛"
获奖讯息请扫描下方二维码



霍 | 普 | 股 | 份
HYP CO., LTD.

主编： 龚俊
副主编： 吴叶熊
策划： 赵恺
责任编辑： 赵华君
编辑： 万小雯、郑一春
美术编辑： 岳麓



www.hyp-arch.com E-mail: info@hyp-arch.com
TEL:+86(21) 58783137 58781808 68590505
中国上海浦东新区芳甸路1155号浦东嘉里城办公楼4201 (201204)